


Pulpit sterowniczy i7-K1005
Instrukcja użytkownika


Regulacje prawne


Zgodność z przepisami FCC: To urządzenie zostało przetestowane i uznane za zgodne z ograniczeniami dla urządzeń cyfrowych, zgodnie z częścią 15 przepisów FCC. Ograniczenia te zostały opracowane, aby zapewnić należyłą ochronę przed szkodliwym wpływem podczas pracy urządzenia w środowisku komercyjnym. Urządzenie to generuje, wykorzystuje i może emitować energię o częstotliwości radiowej, a jeśli nie jest zainstalowane i używane zgodnie z instrukcją, może powodować zakłócenia w łączności radiowej. Działanie tego sprzętu w obszarze mieszkalnym może powodować szkodliwe zakłócenia, które użytkownik będzie zobowiązany do usunięcia we własnym zakresie.

Warunki FCC: To urządzenie jest zgodne z częścią 15 przepisów FCC. Korzystanie z urządzenia podlega następującym dwóm warunkom:

1. Wytwarzane przez to urządzenie zaburzenia elektromagnetyczne nie przekraczają poziomu, powyżej którego urządzenia radiowe i telekomunikacyjne lub inne urządzenia nie mogą działać zgodnie z przeznaczeniem;
2. Poziom odporności tego urządzenia na zaburzenia elektromagnetyczne jakich należy spodziewać się podczas użytkowania zgodnie z przeznaczeniem, pozwala na działanie urządzenia bez niedopuszczalnego pogorszenia jakości jego użytkowania zgodnego z przeznaczeniem.



 **Oświadczenie zgodności:** Ten produkt i - jeśli dotyczy - dostarczone akcesoria, są oznaczone znakiem "CE", a zatem zgodne z obowiązującymi zharmonizowanymi normami europejskimi wymienionymi w dyrektywie niskonapięciowej 2006/95/WE, dyrektywą EMC 2004/108/WE, dyrektywą RoHS 2011/65/UE

 2012/19/EU (dyrektywa WEEE): W Unii Europejskiej produkty oznaczone tym symbolem nie mogą być usuwane wraz z odpadami komunalnymi. Dla prawidłowego recyklingu tego produktu należy zwrócić go do lokalnego dostawcy w momencie zakupu równoważnego nowego sprzętu lub pozbyć się go w wyznaczonych punktach zbiórki. Więcej informacji na: www.recyclethis.info

 2006/66/WE (dyrektywa w sprawie baterii): Ten produkt zawiera baterię, której nie można wyrzucać wraz z odpadami komunalnymi na terenie Unii Europejskiej. Bateria jest oznaczona symbolem, który może zawierać litery oznaczające kadm (Cd), ołów (Pb) lub rtęć (Hg). Dla prawidłowego recyklingu baterii zwróć ją do dostawcy lub do wyznaczonego punktu zbiórki. Więcej informacji na: www.recyclethis.info

Bezpieczeństwo:

Instrukcja ma na celu zapewnienie, że użytkownik może prawidłowo korzystać z produktu, aby uniknąć niebezpieczeństwa lub strat materialnych. Środki ostrożności podzielono na "Ostrzeżenia" i "Uwagi":

 Ostrzeżenia:	 Uwagi:
<p>Nieprzestrzeżenie może spowodować poważne ryzyko obrażeń lub śmierci.</p> <ul style="list-style-type: none">● Należy używać zasilacza który spełnia standardy bardzo niskiego napięcia bezpiecznego (SELV) z wyjściem 24 VAC +/- 10% lub 12 V DC +/- 10% (w zależności od modelu), zgodnie z normą IEC60950-1 oraz standardem ograniczenia źródeł zasilania.● Pobór mocy nie może być mniejszy od wymaganej wartości.● Nie należy podłączać kilku urządzeń do jednego zasilacza gdyż przeciążenie zasilacza może spowodować jego przegrzanie i stworzyć zagrożenie pożarowe.● Urządzenie powinno być unieruchomione oraz ściśle przymocowane w przypadku montażu na ścianie lub suficie.● Aby zmniejszyć ryzyko pożaru lub porażenia prądem elektrycznym, nie należy narażać urządzeń do montażu wewnętrznego na deszcz lub wilgoć.● Instalacja urządzenia powinna być wykonana przez wykwalifikowanego pracownika serwisu i być zgodna z wszystkimi obowiązującymi przepisami.● Jeśli produkt nie działa prawidłowo, skontaktuj się ze sprzedawcą lub najbliższym punktem serwisowym. Nie wolno próbować demontować urządzenia samodzielnie. (Dostawca nie ponosi odpowiedzialności za problemy spowodowane przez samodzielne próby naprawy lub konserwacji.)	<p>Nieprzestrzeżenie może spowodować obrażenia lub uszkodzenia sprzętu.</p> <ul style="list-style-type: none">● Przed włączeniem urządzenia upewnij się, że napięcie zasilania jest prawidłowe.● Nie upuszczaj produktu i nie narażaj go na wstrząsy. Nie należy instalować produktu w miejscach lub na powierzchniach wibrujących.● Nie należy wystawiać produktu na działanie silnego pola elektromagnetycznego.● Nie należy kierować obiektywem na silne światło, takie jak słońce lub żarówka. Silne światło może spowodować trwałe uszkodzenie produktu● Czujnik może zostać wypalony przez wiązkę laserową, więc gdy w pobliżu używane jest jakiegokolwiek urządzenie tego typu, upewnij się, że powierzchnia czujnika nie jest narażona na działanie wiązki laserowej.● Nie wolno wystawiać produktu na działanie skrajnych, wysokich lub niskich temperatur (temperatura pracy powinna być zgodna z danymi zawartymi w karcie katalogowej), kurzu bądź wilgoci.● Wymagane jest zapewnienie wymaganej wentylacji aby zapobiec gromadzeniu się ciepła.● Podczas transportu, produkt powinien być zapakowany w oryginalne opakowanie● Do zdjęcia pokrywy urządzenia należy korzystać z dołączonej rękawicy. Nie należy dotykać pokrywy gołymi palcami gdyż kwaśny odczyn potu może naruszyć powłokę powierzchni pokrywy.● Do czyszczenia wewnętrznych i zewnętrznych fragmentów pokrywy należy używać miękkiej, suchej i czystej szmatki. Nie używać detergentów alkalicznych

Spis treści

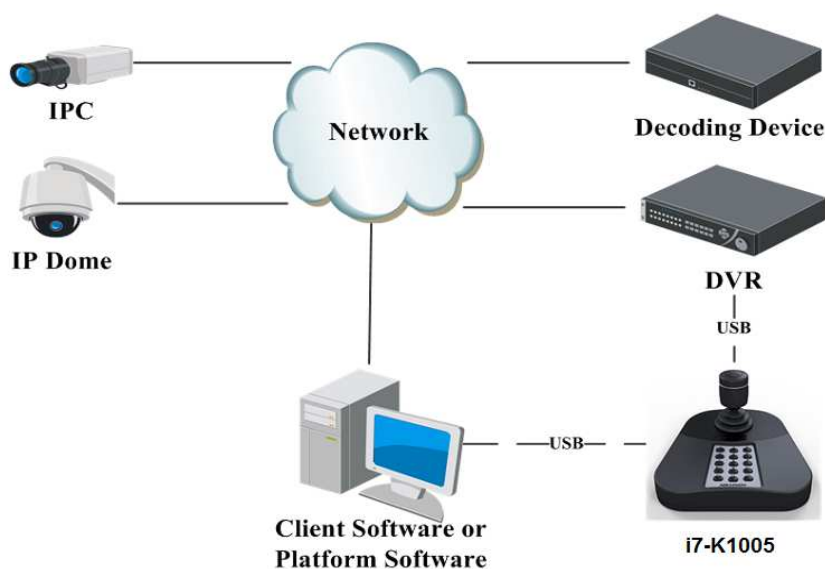
Rozdział 1: Informacje ogólne.....	4
1.1. Wiadomości wstępne.....	4
1.2. Typowe zastosowania.....	4
1.3. Sterowanie - dwa możliwe tryby pracy (USB).....	4
Rozdział 2: Wygląd urządzenia.....	6
2.1. Pulpit sterowniczy i7-K1005— elementy sterujące i funkcje.....	6
2.2. i7-K1005 – funkcje drążka manipulacyjnego i jego przycisków.....	7
Rozdział 3: Zastosowanie pulpitu.....	9
3.1. Tryb pracy: klawiatura operatorska USB.....	9
3.1.1 Przełączenie w tryb klawiatury operatorskiej USB.....	9
3.1.2 Sterowanie z klawiatury operatorskiej.....	9
3.2. Tryb pracy: Dżojstik USB.....	13
3.2.1 Ustawienia pulpitu.....	13
3.2.2 Sterowanie i akcje sterujące.....	13
3.2.3 Sterowanie rejestratorem DVR/NVR.....	15
Rozdział 4. Dane techniczne.....	17

Rozdział 1: Informacje ogólne

1.1. Wiadomości wstępne

Urządzenie i7-K1005 jest odmianą pulpitu sterującego, wyposażoną w interfejs połączeniowy USB oraz obsługę protokołu USB HID. Urządzenie i7-K1005 można stosować w systemie w trybie manipulatora USB, dysponującego klawiszami programowanymi, które umożliwiają wykonywanie funkcji własnych użytkownika. i7-K1005 jest wyposażony w dżojstik 3D. Pulpit nadaje się do sterowania kamerami obrotowymi PTZ.

1.2. Typowe zastosowania



Uwaga:

Upewnij się, że podłączony rejestrator DVR i PC-DVR obsługują dostęp z pulpitu sterowniczego i7-K1005.

i7-K1005 jest pulpitem sterowniczym USB, umożliwiającym dostęp bezpośredni z oprogramowania klienta sieciowego Interneć i7-VMS oraz z rejestratorów DVR i PC-DVR.

i7-K1005 pozwala realizować takie funkcje, jak: przełączanie okien wyświetlania, manipulacje PTZ kamerami (obroty/zoomowanie), zrzuty zdjęć z wideo, nagrywanie, a także inne.

1.3. Sterowanie - dwa możliwe tryby pracy (USB)

Jednostkę i7-K1005 podłącza się do komputera (PC) przez złącze/interfejs sygnałowy USB. W takiej współpracy z PC pulpit zapewnia dwie metody sterowania: tryb klawiatury operatorskiej USB oraz tryb dżojstika USB.

Pulpit i7-K1005 jest zgodny z dżojstikami USB poprzez protokół USB HID,

umożliwiający dostęp do oprogramowania platform sprzętowo-systemowych obcych producentów. i7-K1005 można stosować w trybie dżojstika USB, i obsługuje wtedy: zrzuty zdjęć, manipulacje PTZ oraz przełączanie okien. Przy pierwszym włączeniu urządzenia, domyślnym trybem pracy pulpitu jest tryb dżojstika USB [dla tego trybu nie trzeba instalować sterownika do urządzenia o; zob. też UWAGA poniżej]. W trybie klawiatury operatorskiej USB pulpit obsługuje dostęp zakresu prywatnych funkcji program m.in. następujące funkcje: szybkie przełączanie, poruszanie PTZ kamerami, zrzuty zdjęć z obrazu, nagrywanie materiału monitoringowego.

Uwaga:

Sterownik do pulpitu trzeba zainstalować, jeśli zamierzasz zmienić tryb pracy pulpitu i7-K1005 na TRYB KLAWIATURY OPERATORSKIEJ USB. Do wyboru są dwa rodzaje sterowników, przeznaczone odpowiednio: do systemów 32-bitowych i 64-bitowych.

Rozdział 2: Wygląd urządzenia

2.1. Pulpit sterowniczy i7-K1005— elementy sterujące i funkcje









Opis funkcji pulpitu sterowniczego i7-K1005 zawiera poniższa tabela:

Nr	Etykieta klawisza	Opis funkcji
1	Cyfra (klawisze numeryczne)	<ul style="list-style-type: none">• Tryb klawiatury oper. USB: służą do wybierania okien lub kanałów.• Tryb dżojstika USB: służą do realizowania skrótów własnych użytkownika.
2	OK Potwierdź	<ul style="list-style-type: none">• Tryb klawiatury oper. USB: służy do potwierdzania wprowadzonej danej numerycznej.

3	Window/Channel Okna/kanały	<ul style="list-style-type: none"> Naciśnij i przytrzymaj ten klawisz wciśnięty przez 5 s, aby uzyskać przełączenie między Trybem klawiatury oper. USB a Trybem dżojstika USB. Tryb klawiatury oper. USB: służy do wybrania albo trybu przełączania OKIEN albo trybu przełączania KANAŁÓW. Gdy aktualnie aktywnym trybem jest tryb przełączania okien, świeci się w pulpicie wskaźnik kontrolny WINDOW; gdy aktywnym trybem jest przełączanie kanałów, świeci się wskaźnik kontrolny CHANNEL.
4	Capture Zrób zrzut zdjęcia	<ul style="list-style-type: none"> Tryb klawiatury oper. USB: wykonuje zrzut zdjęcia. Tryb dżojstika USB: skrót własny dla numeru 12.
5	Record Nagrywaj	<ul style="list-style-type: none"> Tryb klawiatury oper. USB: obsługuje nagrywanie. Tryb dżojstika USB: skrót własny dla numeru 11.
6	F1, F2, F3	<ul style="list-style-type: none"> Tryb klawiatury oper. USB: Skróty własne.
7	Wskaźnik światlny	<ul style="list-style-type: none"> Wskaźnik pojedynczy: i7-K1005 jest w trybie klawiatury oper. USB. Wskaźnik podwójny: i7-K1005 jest w trybie manipulatora USB.
8	Wyświetlacz cyfrowy	<ul style="list-style-type: none"> Wyświetla daną liczbową, wprowadzoną przez operatora.

2.2. i7-K1005 – funkcje drążka manipulacyjnego i jego przycisków

Czynność	Operacja	Funkcja
	Wychylenie w górę (od siebie)	Tryb manipulowania PTZ: Obróć PTZ w górę.
	Wychylenie w dół (do siebie)	Tryb manipulowania PTZ: Obróć PTZ do dołu.

	Wychylenie w lewo	Tryb manipulowania PTZ: Obróć PTZ w lewo.
	Wychylenie w prawo	Tryb manipulowania PTZ: Obróć PTZ w prawo
	Kręcenie w lewo wzdłuż pionowej osi	Oddal (ZOOM-)
	Kręcenie w prawo wzdłuż pionowej osi	Zbliż (ZOOM+)

Uwaga:

Wychylając drążek manipulatora na różną odległość (od położenia zerowego) — głowica PTZ będzie wykonywać dany obrót z różną prędkością podzieloną na 7 poziomów (zależnie od wielkości wychylenia). Prędkości uzyskiwane na poszczególnych poziomach są zależne od sterowanej kamery. Niektóre kamery IP PTZ umożliwiają zmianę schematu poziomów prędkości w menu konfiguracji.

Rozdział 3: Zastosowanie pulpitu

3.1. Tryb pracy: klawiatura operatorska USB

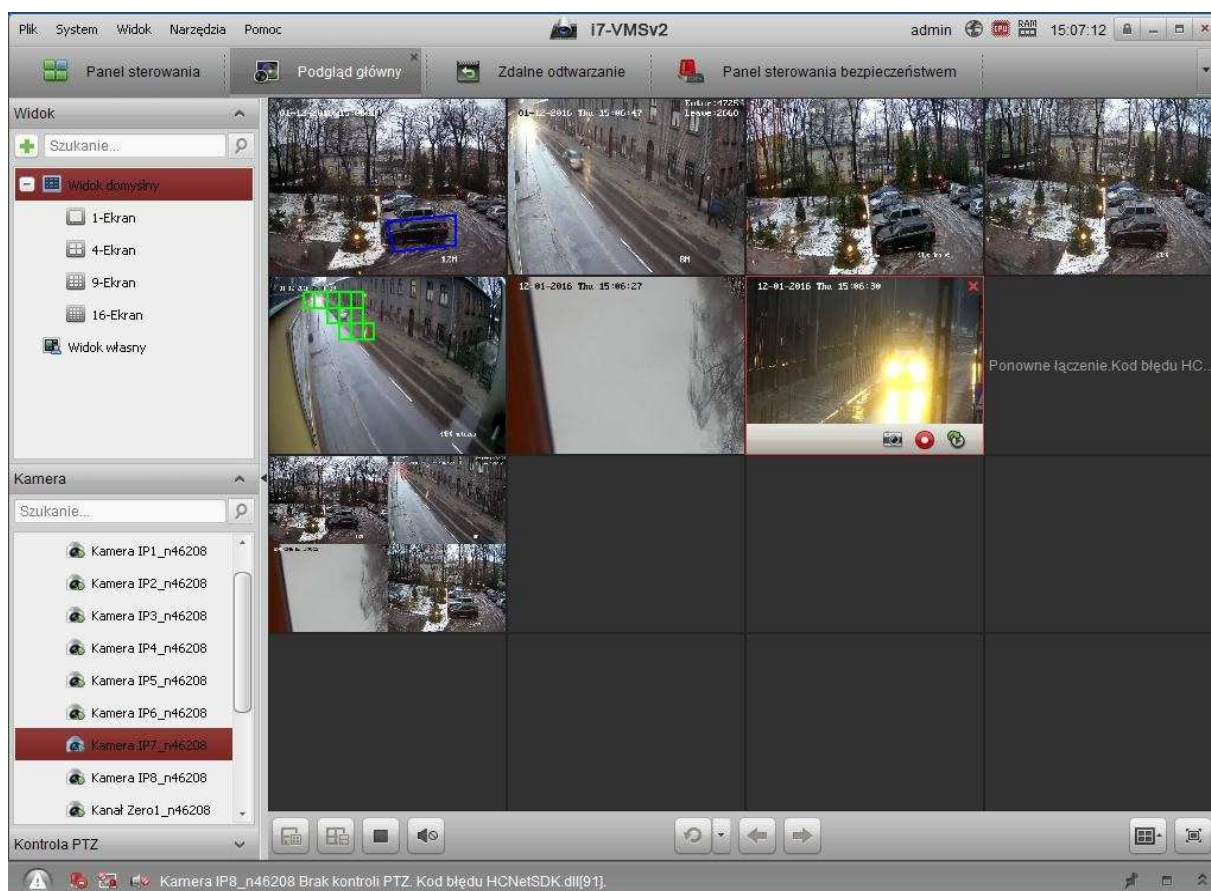
3.1.1 Przełączenie w tryb klawiatury operatorskiej USB

Naciśnij klawisz Window/Channel i przytrzymaj go w pozycji wciśnięcia przez 5 s, aby pulpit w odpowiedzi wykonał automatyczne przełączenie swojego trybu pracy. Jeżeli na pulpicie świeci się pojedynczy wskaźnik, to znaczy, że wybranym trybem jest aktualnie TRYB KLAWIATURY OPERATORSKIEJ USB (tj. USB Keyboard).

3.1.2 Sterowanie z klawiatury operatorskiej

Tryb klawiatury operatorskiej USB obsługuje następujące funkcje: przełączanie okien pomiędzy interfejsem podglądu bieżącej aplikacji-klienta i interfejsem ściany wizyjnej, przełączanie uaktywniające okna kanałów, a także manipulację PTZ. Klawisze funkcyjne pulpitu: F1, F2, F3 użytkownik może obłżyć swoimi funkcjami np.: poprzedni (obiekt), następny (obiekt), wyświetl preset, itp., zależnie od konkretnych potrzeb swojego monitoringu. W interfejsie podglądu bieżącego, tryb klawiatury obsługuje ponadto operacje zrzutów zdjęć i nagrywania.

1. Przełączenie z klawiatury aktywujące żądane okno / pod-okno:



W interfejsie głównego widoku podglądów bieżących lub interfejsie ściany wizyjnej, naciśnij w pulpicie klawisz Window/Channel, zaświeci się wskaźnik opcji wybierania okien WINDOW. Wtedy, klawiszami numerycznymi wpisz liczbę I i naciśnij klawisz potwierdzenia operacji OK — nastąpi przełączenie na odnośne okno (tzn. okno o numerze I, czyt. też adnotacje w akapicie „UWAGA” poniżej).

Przykład: Możesz, przykładowo, wprowadzić z klawiatury liczbę 7 lub 07 i potwierdzić ją klawiszem OK (jak na ilustracji powyżej) — w ten sposób wykonasz przełączenie na podokno nr 7.

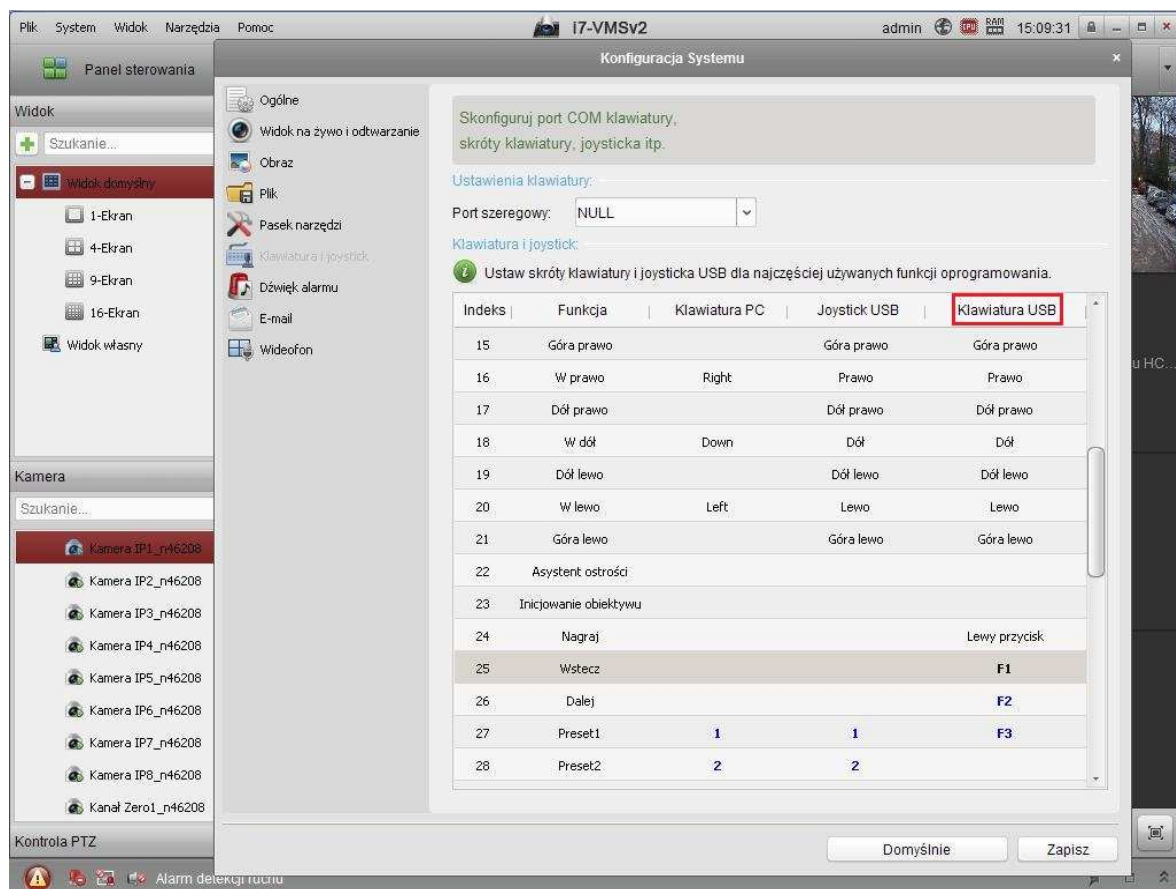
Jeżeli ponadto oprogramowanie klienckie obsługuje funkcję przełączania kamer, to możesz jeszcze nacisnąć klawisz Window/Channel (zaświeci się wtedy odnośny wskaźnik kontrolny), a następnie klawiszami numerycznymi wprowadź liczbę J, po czym naciśnij klawisz OK, aby w efekcie przełączyć kanał nr J na okno nr I.

Uwaga:

- Ww. wprowadzana liczba I może być co najwyżej 4-cyfrowa.
- Jeżeli wprowadzisz liczbę I z zakresu 1÷99, to taka liczba oznacza numer okna, które ma zostać wybrane. W systemie może istnieć co najwyżej 99 okien.
- Jeżeli wprowadzoną liczbą I będzie 1112, to wskazuje to pod-okno nr 12 z okna nr 11. Ogólnie: Kiedy wprowadzana liczba jest 3- / 4-cyfrowa, to ostatnie dwie cyfry w niej wskazują numer żądanego pod-okna, zaś jedna bądź dwie cyfry początkowe — numer żądanego okna. Jeśli więc wpiszesz 101, to wybierzesz pod-okno nr 1 w oknie nr 1. A jeśli wpiszesz 0016, to wybierzesz po prostu okno nr 16.
- Jeżeli wprowadzaną liczbą I będą setki (tj. 100, 200, ...), to taki argument operacji przełączenia jest niedozwolony i oprogramowanie klienckie na niego nie zareaguje.
- W interfejsie, numeracja okien i pod-okien przebiega wzrastająco od lewej do prawej i od góry do dołu.

2. Praca dźwżkiem manipulatora: Po wybraniu żądanego okna w interfejsie podglądów bieżących lub interfejsie ściany wizyjnej, wychyl dźwżek / pokręć dźwżkiem, aby sterować ruchem nakierowującym kamerę oraz stopniem zbliżenia widoku (zoom+przybliż/zoom-oddal) kanału wyświetlanego w tym oknie. Szybkość obracania się kamery PTZ na pozycję obserwacyjną jest związana z wielkością wychylenia manipulatora (z położenia zerowego).

3. Praca z wykorzystaniem klawiszy funkcyjnych: F1, F2, F3



Z menu aplikacji z pakietu oprogramowania klienckiego wybierz następujące polecenie: Narzędzia → Konfiguracja systemu → Klawiatura i Joystick → Klawiatura USB. W otwartym wtedy oknie konfiguracji systemu, w kolumnie klawiatura USB przyporządkuj żądane funkcje (zob. kolumna funkcje) do klawiszy skrótów w pulpicie: F1, F2, F3.

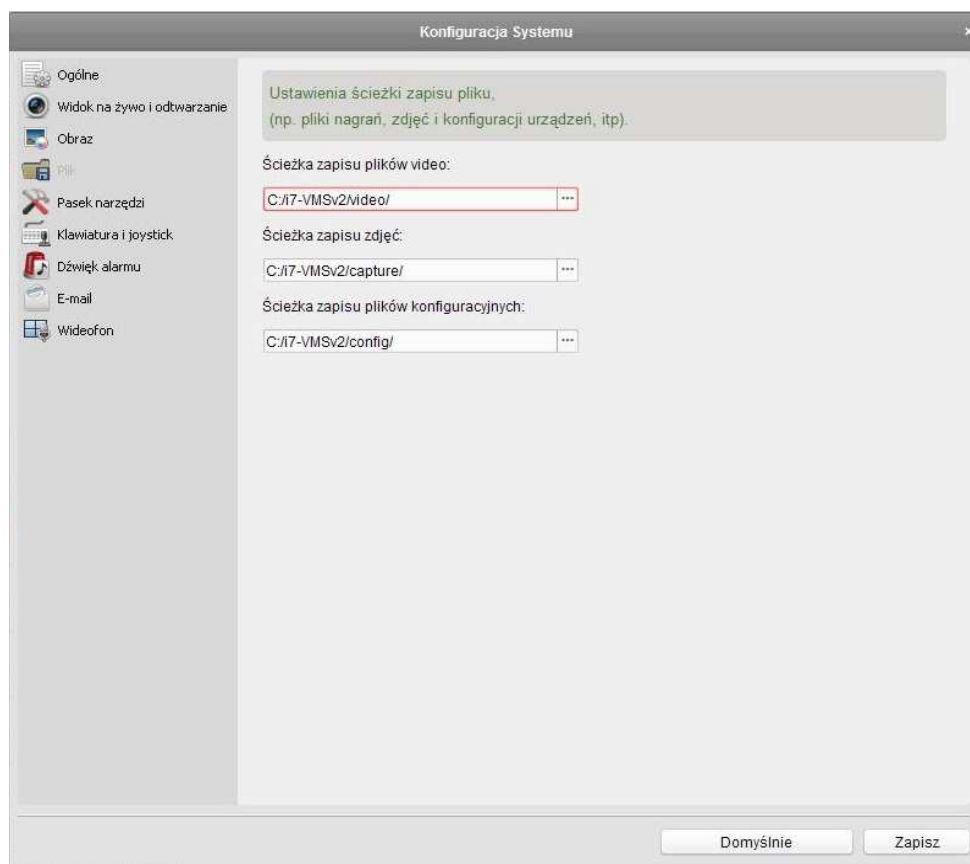
W trybie wyświetlania podglądów bieżących lub w interfejsie ściany wizyjnej, wybierz żądane okno i wykonaj akcje sterujące zgodnie z każdym skrótem.

- Dla trybu klawiatury operatorskiej USB i7-K1005 pozwala ustawić dla skrótów klawiszowych następujące funkcje: Speed Up, Speed Down, Focus (nastaw na ostrość), IRIS (przysłona), Turn on the light (włącz reflektor), Turn on the windshield wiper (włącz wycieraczkę kamery), Auto-Scanning (auto-przełączanie), Auxiliary Focus (nastaw na ostrość pomocniczo), Lens Initialization (inicjalizacja obiektywu), Previous (pozycja poprzednia), Next (pozycja następna), Preset (preset obserwacyjny), Patrol (patrol presetów), Pattern (trasa obserwacyjna).

Uwagi i objaśnienia:

- Akcje: Speed up i Speed down — akcje te są zarezerwowane (tj. przewidziane do udostępnienia w przyszłości).
- Akcje: Previous i Next — podczas przełączania okien dana akcja wybiera odpowiednio: okno poprzednie lub okno następne. Podczas przełączania kanałów dana akcja przełącza odpowiednio na: okno poprzednie / okno następne kanału.

4. Skonfigurowanie ścieżek zapisywania zrzutów zdjęć i nagrywania:



Z menu aplikacji z pakietu oprogramowania klienckiego wybierz następujące polecenie: Narzędzia → Konfiguracja systemu → Plik. W otwartym wtedy oknie wpisz żądane ścieżki zapisu plików wideo-nagrań oraz plików zrzutów zdjęć.

W trybie wyświetlania podglądów bieżących, wybierz żądane okno i naciśnij prawy przycisk na dźwiku, aby pobrać zrzut zdjęcia albo ewentualnie naciśnij przycisk lewy, aby uruchomić nagrywanie. Wynikowy zrzut zdjęcia lub nagranie zostanie zapisany w pliku w wyżej skonfigurowanej ścieżce.

3.2. Tryb pracy: Dżojstik USB

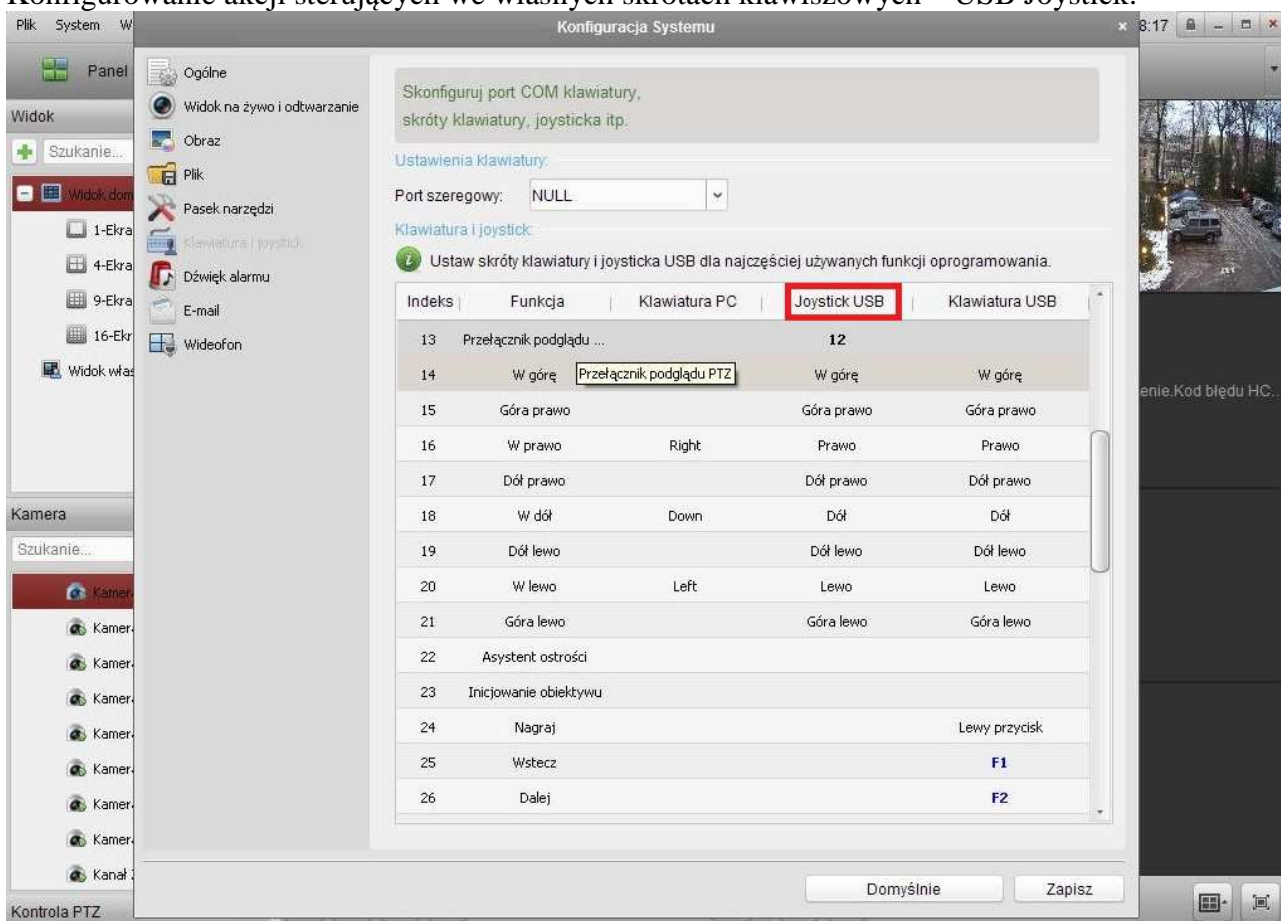
3.2.1 Ustawienia pulpitu

Naciśnij klawisz Window/Channel i przytrzymaj go przez 5 s w pozycji wciśnięcia, wtedy pulpit automatycznie przełączy swój tryb pracy. Świecenie się na raz obu wskaźników kontrolnych pulpitu wskazuje, że pulpit właśnie znajduje się w TRYBIE DŻOJSTIK USB. (tj. USB Joystick).

3.2.2 Sterowanie i akcje sterujące

Pulpit i7-K1005 – znajdując się w TRYBIE DŻOJSTIK USB – obsługuje w interfejsie podglądów bieżących oprogramowania-klienta: funkcję manipulowania PTZ kamerami, funkcję wywoływania presetów obserwacyjnych / patroli presetów / tras obserwacyjnych. Obsługuje ponadto wykonywanie zrzutów zdjęć i definiowanie własnych funkcji dla klawiszy od nr 1 do nr 12 (zob. „UWAGA” na str. 15).

Konfigurowanie akcji sterujących we własnych skrótach klawiszowych – USB Joystick:



Z menu aplikacji z pakietu oprogramowania klienckiego wybierz następujące polecenie: Narzędzia → Konfiguracja systemu → Klawiatura i Joystick → Joystick USB. W otwartym wtedy

oknie , w kolumnie USB Joystick przyporządkuj żądane funkcje (zob. kolumna Function) do klawiszy skrótów o numerach 1~12.

W trybie wyświetlania podglądów bieżących lub w interfejsie ściany wizyjnej, wybierz żądane okno i wykonaj akcje sterujące zgodnie z każdym skrótem.

Dla trybu dżojstik USB (tj. USB Joystick) pulpit i7-K1005 pozwala ustawić dla skrótów klawiszowych następujące funkcje: Speed Up, Speed Down, Focus (nastaw na ostrość), IRIS (przysłona), Preset (preset obserwacyjny), Patrol (patrol presetów), Pattern (trasa obserwacyjna), i inne.

- Funkcja Live view PTZ switch: Ta opcja ustanawia, że manipulator pulpitu służy albo do obsługi sterowania PTZ wykonywanego na kanale odpowiadającym danemu oknu (podglądu bieżącego) albo do przełączania różnych okien (podglądu bieżącego):

Jeśli naciśniesz klawisz skrótu skonfigurowany na wykonywanie tej funkcji, to zobaczysz w prawym dolnym rogu pulpitu informację, że aktualnie pulpit sterowniczy USB jest przestawiony na tryb sterowania PTZ (PTZ control mode), co oznacza, że dźwignia manipulatora pulpitu służy aktualnie do wykonywania manipulacji PTZ na kamerach.

Jeśli teraz ponownie naciśniesz ten sam klawisz skrótu, to zobaczysz informację, że aktualnie pulpit sterowniczy USB jest przestawiony na tryb przełączania okien, co oznacza, że dźwignia manipulatora pulpitu służy teraz do wybierania różnych okien podglądu bieżącego.

- Numer 10: oznacza klawisz 0 na klawiaturze pulpitu sterowniczego USB.
 - Numer 11: oznacza klawisz Record po lewej u góry klawiatury pulpitu sterowniczego USB.
 - Numer 12: oznacza klawisz Capture po prawej u góry klawiatury pulpitu sterowniczego USB.
 - W TRYBIE DŻOJSTIK USB, własne funkcje dla klawiszy są obsługiwane tylko numery 1~12, oznaczające fizycznie odpowiednio klawisze numer 0~9 oraz przyciski lewy (Record) i prawy (Capture) na dźwigni manipulatora.
- Natomiast klawisze F1, F2, F3, Enter, Switch są niedostępne.

3.2.3 Sterowanie rejestratorem DVR/NVR

Uwaga:

Proszę się upewnić, że klawiatura jest w TRYBIE DŹOJSTIK USB



Nr	Etykieta klawisza	Opis funkcji
1	Cyfra (klawisze numeryczne 0-9) (odpowiadają przyciskom na panelu kontrolnym rejestratora)	<ul style="list-style-type: none">• Wciśnij, aby wybrać kanał odpowiadający wybranym cyfrowi klawiszy w podglądzie na żywo lub w sterowaniu PTZ• Prowadź cyfry lub znaki w polach edytowania• Wybierz kanały w trybie odtwarzania all-day-playback
2	Zatwierdź (odpowiada funkcji klawisza ENTER w rejestratorze)	<ul style="list-style-type: none">• Potwierdza wykonanie operacji w trybie menu• Zaznacza pole wyboru i przełącza ON/OFF• Start/pauza w odtwarzaniu, klatka naprzód w odtwarzaniu pojedynczych klatek

		<ul style="list-style-type: none">• Zatrzymaj/wznów automatyczny patrol w trybie podglądu auto-patrol
3	Window/Channel Okna/kanały	<ul style="list-style-type: none">• Wciśnij, żeby wejść w menu główne• Naciśnij i przytrzymaj ten klawisz wciśnięty przez 5 s, aby uzyskać przełączenie między Trybem klawiatury oper. USB a Trybem dżojstika USB
4	Prawy przycisk górny	<ul style="list-style-type: none">• Wyjście z trybu sterowania PTZ• Opowiada klawiszowi prawemu myszki, wyjście z opcji.
5	Lewy przycisk górny	<ul style="list-style-type: none">• Wejście w tryb sterowania PTZ.
6	F1 (odpowiada funkcji klawisza F1 w rejestratorze)	<ul style="list-style-type: none">• Zaznacza/odznacza całą listę• Przełącza pomiędzy odtwarzaniem wstecz i do przodu.• Kontroluje światło w sterowaniu PTZ
7	F2 (odpowiada funkcji klawisza F2 w rejestratorze)	<ul style="list-style-type: none">• Przełącza się między stronami właściwości w menu• Przełącza kanały w odtwarzaniu synchronicznym wielokanałową
8	F3	<ul style="list-style-type: none">• Przełączania podziałów w wyświetlaniu
9	Dżojstik	<ul style="list-style-type: none">• Funkcje sterowania ruchem i zoomem opisana w rozdziale 2.2

Rozdział 4. Dane techniczne

Model	i7-K1005
Rodzaj interfejsu	USB 2.0, DirectX
Rodzaj interfejsu	USB 2.0, DirectX
Technika sterowania	Drażek manipulacyjny (sterowanie 3-osiowe : ruch przez wychylenie, zoom przez obrót)
Wymiary	167×177,5×116 (mm)
Dopuszczalna temperatura pracy	-10 °C ~ +55 °C
Dopuszczalna wilgotność	10% ~ 90% (bez kondensacji)
Zasilanie	5V DC, z magistrali USB
Pobór mocy	≤ 5W