

**Instrukcja operatora
programu i7-VMS v2
w wersji 2.5.1.50**

www.internec.pl

Spis treści

1	Informacje ogólne.....	3
2	Uruchomienie programu.....	3
3	Interfejs programu.....	3
4	Podgląd główny.....	4
4.1	Uruchomienie funkcji podglądu na żywo.....	4
4.2	Okno podglądu głównego.....	5
4.3	Rozpoczęcie podglądu na żywo.....	6
4.4	Widok pełnoekranowy.....	7
4.5	Podgląd wielu kamer jednocześnie.....	7
4.6	Własny układ.....	8
4.7	Strumień pomocniczy.....	10
4.8	Przełączanie widoków.....	12
4.9	Automatyczny podgląd.....	12
4.10	Własne widoki.....	13
4.11	Wyświetlanie cykliczne.....	14
4.12	Zatrzymanie podglądu na żywo.....	15
4.13	Powiększanie w podglądzie na żywo.....	16
4.14	Nagrywanie i zrzut zdjęć.....	17
4.15	Sterowanie kamerą obrotową.....	19
4.16	Obsługa audio.....	21
4.17	Konfiguracja panelu szybkiego dostępu.....	21
4.18	Wizualizacja detekcji ruchu.....	23
4.19	Podgląd na wielu monitorach.....	23
5	Odtwarzanie nagrań.....	24
5.1	Wygląd okna odtwarzania.....	25
5.2	Wyszukiwanie nagrań.....	25
5.3	Wygląd osi czasu.....	27
5.4	Ustawianie punktu odtwarzania.....	27
5.5	Dokładne pozycjonowanie.....	28
5.6	Sterowanie odtwarzaniem.....	28
5.7	Odtwarzanie synchroniczne.....	29
5.8	Znaczki.....	29
5.9	Wyszukiwanie nagrań wg znaczników.....	30
5.10	Szybkie odtwarzanie.....	30
5.11	Wyszukiwanie zdarzeniowe.....	31
5.12	Wyszukiwanie inteligentne.....	32
5.12.1	Wyszukiwanie VCA.....	33
5.12.2	Wykrywanie przekroczenia linii.....	35
5.12.3	Wykrywanie wtargnięcia.....	36
5.13	Nagrywanie i zrzut zdjęć.....	37
5.14	Konfiguracja panelu szybkiego dostępu.....	37
6	Archiwizacja nagrań.....	38
6.1.1	Pobieranie według pliku.....	39
6.1.2	Pobieranie według daty.....	40
6.1.3	Pobieranie według znaczników.....	42
7	Informacje o alarmach.....	43

1 Informacje ogólne.

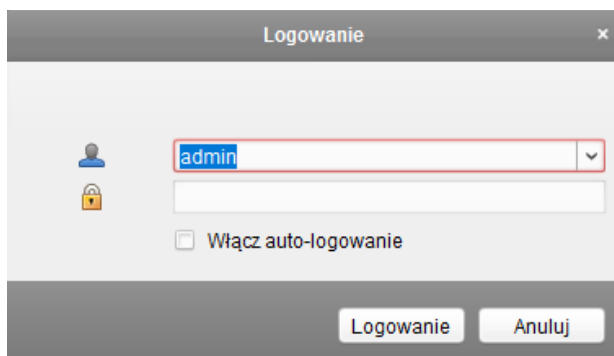
Niniejsza instrukcja przeznaczona jest dla operatorów stanowiska podglądu systemu monitoringu za pomocą oprogramowania i7-VMSv2 i nie zawiera informacji o jego konfiguracji ani instalacji. Powyższe czynności powinny zostać wykonane przez wykwalifikowany personel instalatorski. **Wszelkie próby samodzielnej ingerencji w konfigurację, połączenia oraz urządzenia systemu monitoringu mogą zakończyć się destabilizacją pracy systemu lub nawet jego uszkodzeniem.**

2 Uruchomienie programu

Aby uruchomić program należy dwukrotnie kliknąć ikonę i7-VMSv2 Client



Jeśli opcja auto-logowania jest wyłączona należy wybrać użytkownika programu i wpisać hasło.



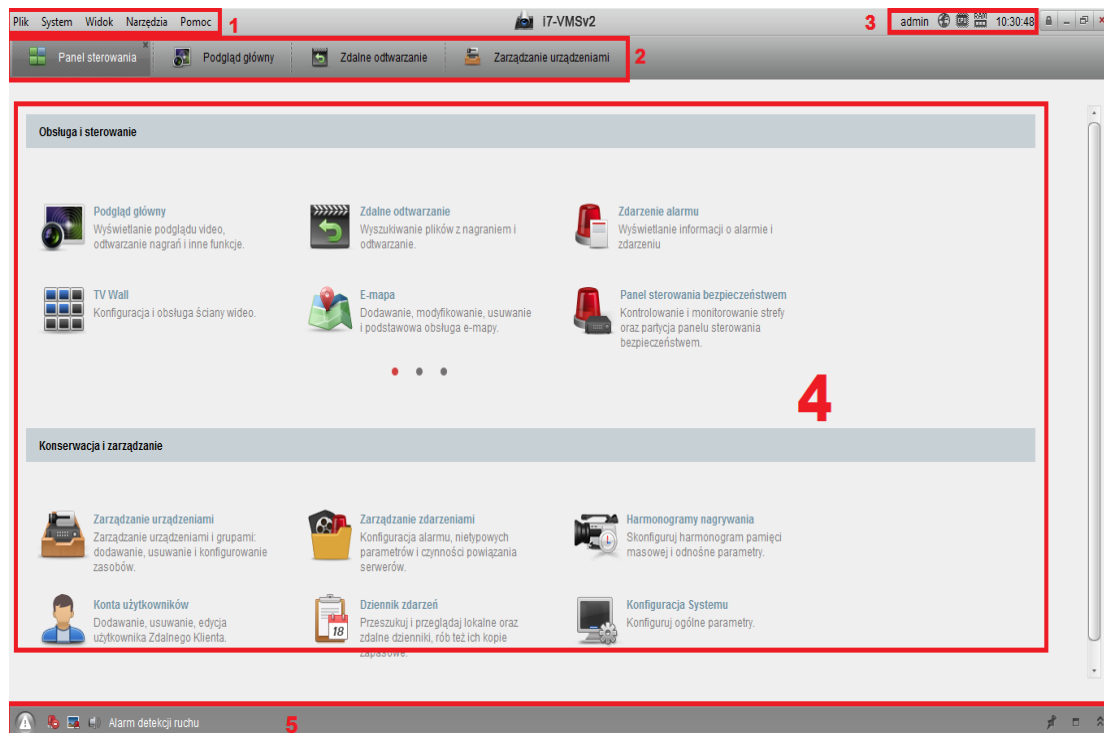
Zaznaczenie opcji „*Włącz auto-logowanie*” spowoduje, że przy kolejnym uruchomieniu programu nie trzeba będzie wybierać użytkownika ani wpisywać hasła. Jeśli do programu ma dostęp więcej niż jeden użytkownik, to program zostanie uruchomiony na koncie ostatnio zalogowanego użytkownika.

Po wybraniu użytkownika oraz wpisaniu hasła i naciśnięciu przycisku „*Logowanie*” otworzy się okno programu. Program uruchamia się zawsze z takimi ustawieniami z jakimi został zamknięty dlatego też nie można mówić o ustawieniach startowych.

3 Interfejs programu.

Niezależnie od tego z jakimi ustawieniami program został poprzednio zamknięty, jego wygląd można podzielić na cztery zasadnicze części:

1. Menu programu
2. Pasek zakładek
3. Pasek informacji
4. Główne okno programu
5. Informacje o zdarzeniach



4 Podgląd główny

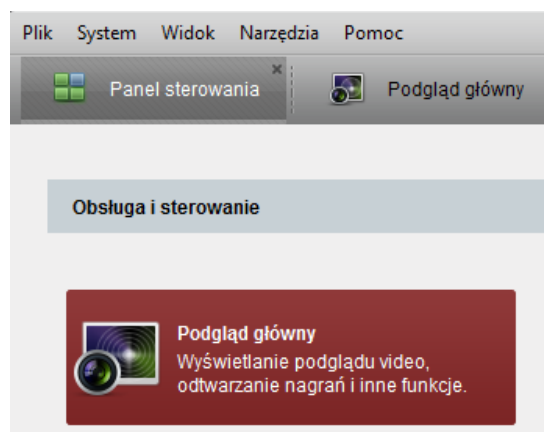
4.1 Uruchomienie funkcji podglądu na żywo.

Aby uruchomić podgląd obrazu na żywo, należy wykonać jedną z poniższych czynności:

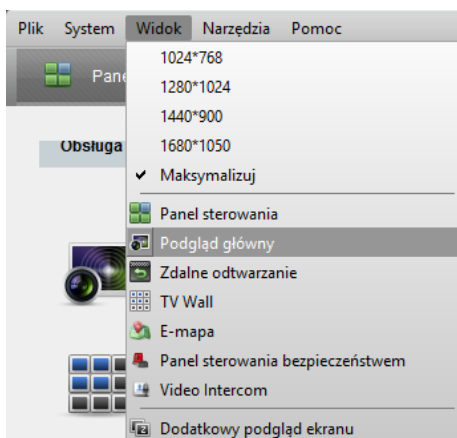
- kliknąć zakładkę „*Podgląd główny*” jeśli znajduje się ona na pasku zakładek



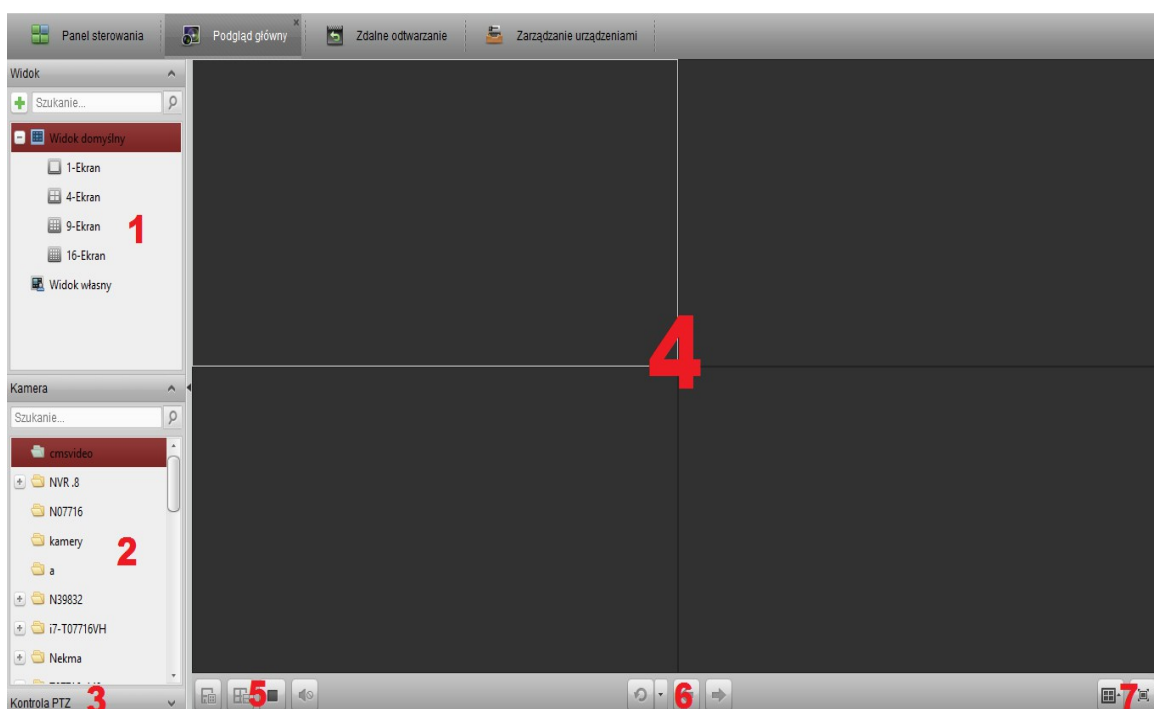
- kliknąć zakładkę „*Panel sterowania*” jeśli znajduje się ona na pasku zakładek a następnie kliknąć ikonę „*Podgląd główny*”. Pojawi się dodatkowa zakładka na pasku zakładek oraz zostanie otwarte okno podglądu na żywo.



- Z górnego menu wybrać opcję *Widok* → *Podgląd główny*. Do paska zakładek zostanie dodana zakładka o nazwie „*Podgląd główny*” i otworzy się okno podglądu na żywo.



4.2 Okno podglądu głównego.

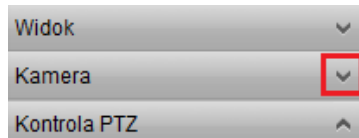


1. Menu widoków
2. Menu kamer
3. Menu kontroli PTZ
4. Okno podglądu głównego
5. Przyciski widoków i sterowania
6. Przyciski nawigacyjne
7. Przyciski układu

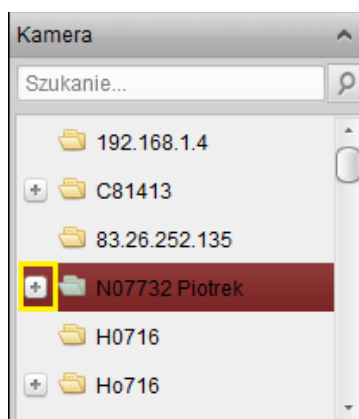
4.3 Rozpoczęcie podglądu na żywo

Aby rozpocząć podgląd na żywo wybranej kamery należy ją zlokalizować w menu kamer.




UWAGA – menu kamer może być zwinięte. Aby uzyskać do niego dostęp należy nacisnąć przycisk strzałki w dół znajdujący się po prawej stronie listy.



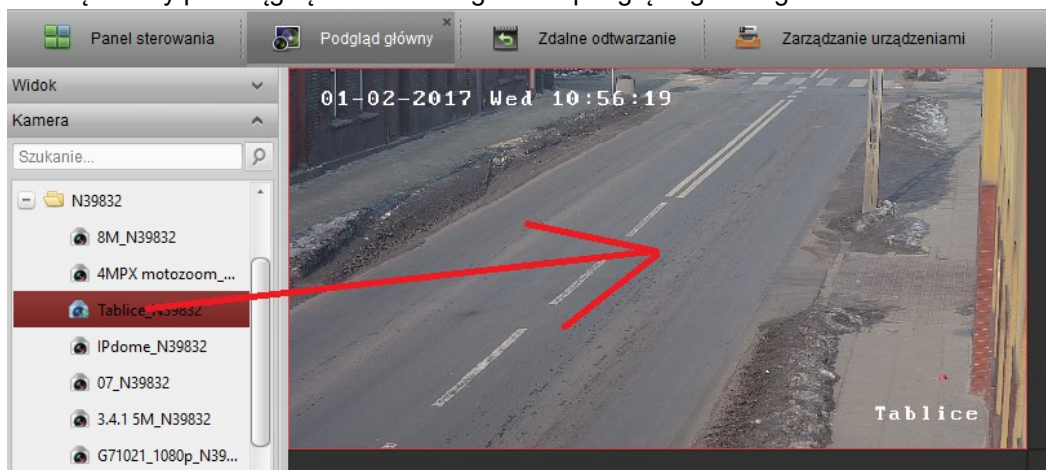
Gdy lista jest już rozwinięta, należy zlokalizować grupę kamer i nacisnąć przycisk + znajdujący się po jej lewej stronie.



Pojawi się lista kamer przynależnych do danej grupy wraz z ich nazwami. Symbole występujące przy nazwach kamer mają następujące znaczenie:


-  Kamera aktywna
-  Kamera nieaktywna
-  Kamera aktualnie wyświetlana w oknie podglądu

Wybraną kamerę należy przeciągnąć do dowolnego okna podglądu głównego

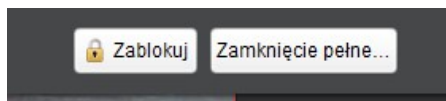


4.4 Widok pełnoekranowy.

Aby włączyć widok pełnoekranowy należy kliknąć prawym klawiszem myszy na obrazie z kamery i wybrać opcję „Pełny ekran”.

Innym sposobem włączenia podglądu pełnoekranowego jest naciśnięcie przycisku  znajdującego się w prawym, dolnym rogu ekranu.

Aby wyłączyć podgląd pełnoekranowy należy nacisnąć przycisk *Esc*, skorzystać z menu ukrytego pod prawym klawiszem mysz wybierając opcję „Zamknięcie pełnego ekranu” lub najechać myszą na górną część ekranu i, na wysuwalnej belce, nacisnąć przycisk „Zamknięcie pełnego ekranu”.



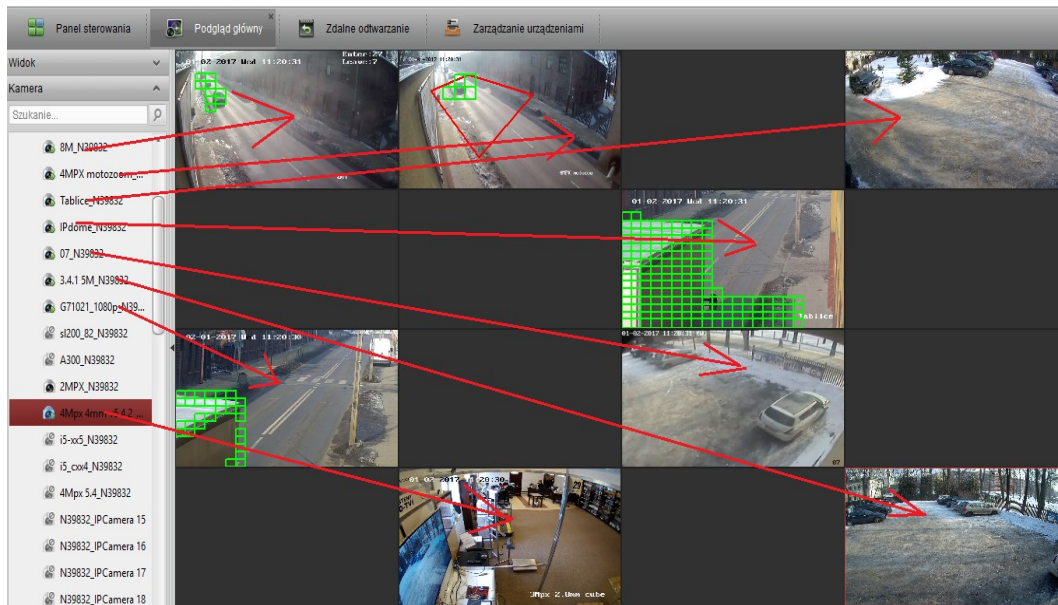
4.5 Podgląd wielu kamer jednocześnie

Aby możliwy był podgląd wielu kamer jednocześnie należy wybrać odpowiedni podział korzystając z przycisku układu (7). Po jego kliknięciu otworzy się okno z listą dostępnych, standardowych podziałów okna.

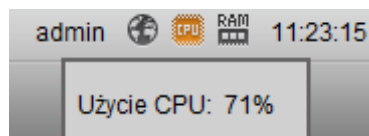


Po wybraniu jednego z podziałów okno główne podglądu zostanie podzielone na taką ilość mniejszych okienek jaką wskazuje liczba pod każdą z ikon. W każdym okienku może być wyświetlany obraz z innej kamery. Im większy podział tym mniejsze okienka, co z kolei przekłada się na zmniejszenie wielkości obrazu oglądanego.

Analogicznie jak w przypadku podglądu z jednej kamery należy przeciągnąć wybrane kanały do dowolnych okienek.



Należy zwrócić uwagę na to, że ilość jednocześnie wyświetlanych kamer oraz płynność ich obrazu zależy od wydajności sprzętowej komputera na którym prowadzony jest podgląd. W określeniu tej wydajności pomóc mogą informacje zawarte w prawym, górnym rogu ekranu. Po najechaniu myszą na jedną z ikon wyświetlą się informacje dotyczące aktualnego wykorzystania sieci, procesora lub pamięci operacyjnej.



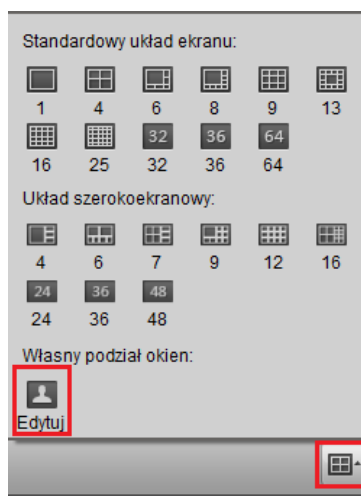
Określają one odpowiednio od lewej do prawej:

- nazwę aktualnie zalogowanego użytkownika (w tym przypadku admin)
- obciążenie sieci
- obciążenie procesora (w tym przypadku 71%)
- obciążenie pamięci
- aktualny czas

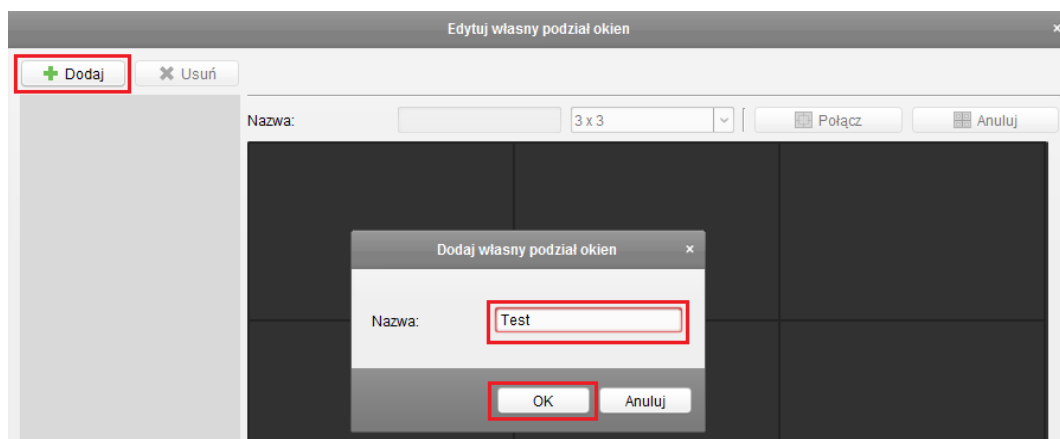
Jeśli obciążenie procesora (CPU) będzie wyższe niż 80-90% a konieczny jest podgląd z wielu kamer jednocześnie to należy przełączyć podgląd w tryb strumienia pomocniczego (opisanego rozdziale 4.7). W przeciwnym wypadku obraz z kamer może się zacinać a komputer stanie się bardzo powolny. Jeśli ten zabieg nie odciąży procesora to należy zmniejszyć ilość jednocześnie wyświetlanych kamer lub zaopatrzyć się w komputer z mocniejszym procesorem.

4.6 Własny układ

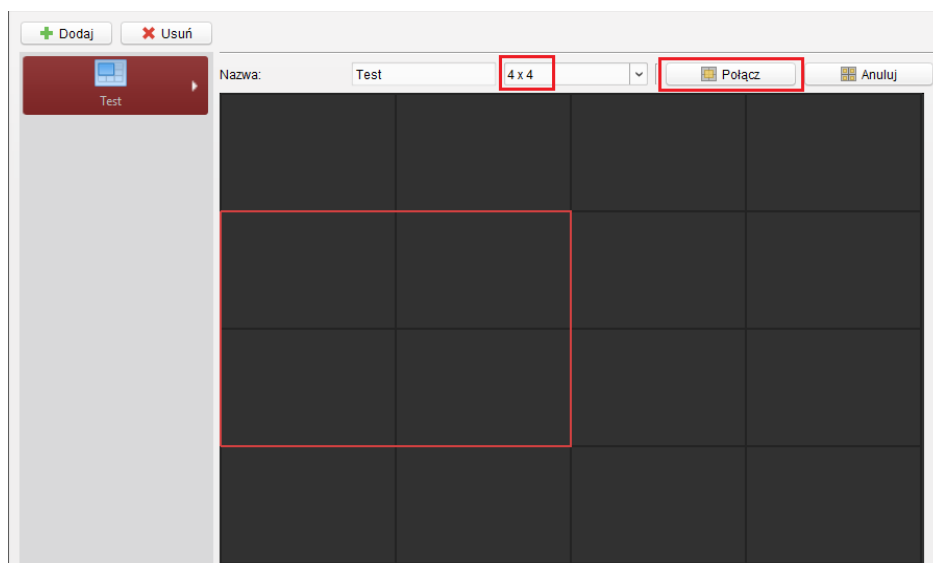
Istnieje możliwość zdefiniowania własnego układu okien na ekranie. W tym celu należy wybrać przycisk układu (7) i, z rozwiniętej listy, wybrać ikonę *Edytuj*.



Otworzy się okno w którym należy nacisnąć przycisk „Dodaj” i wpisać własną nazwę dla tworzonego układu.

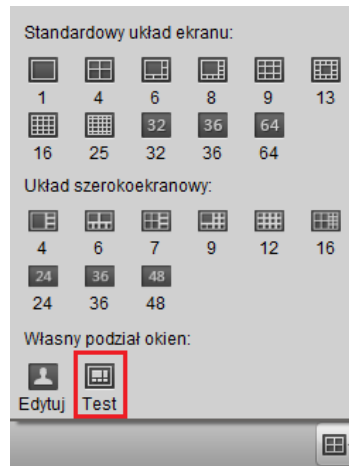


Aktywna stanie się lista układów standardowych oraz przyciski Połącz i Anuluj. Po wyborze jednego z widoków standardowych, można zaznaczyć kilka okien za pomocą myszy i kliknąć przycisk Połącz. Dane okna ulegną wówczas złączeniu.

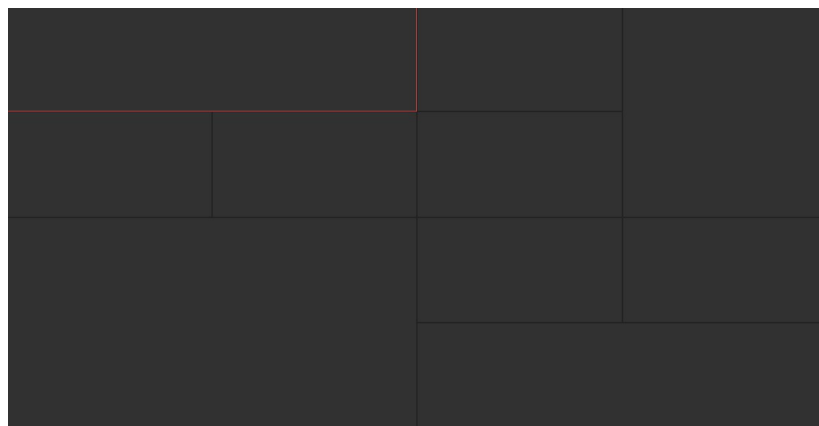


Analogicznie działa przycisk *Anuluj*, którego zadaniem jest rozdzielenie złączonych okien.

Dzięki tej funkcji można uzyskać dowolny rozkład okienek na ekranie. Aby go wywołać należy ponownie nacisnąć przycisk układu (7). Nowy podział będzie widoczny pod nazwą nadaną w procesie jego tworzenia.



Jego kliknięcie spowoduje podział okna głównego podglądu na zdefiniowaną ilość okienek.

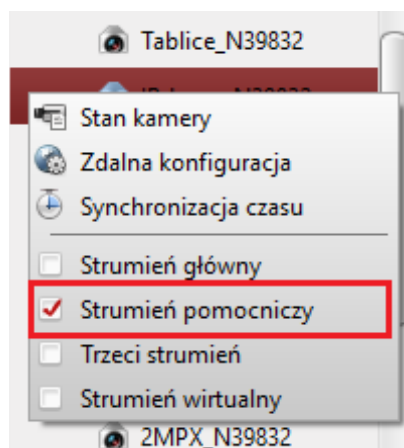


4.7 Strumień pomocniczy

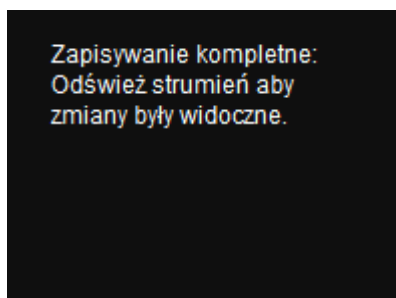
Strumień pomocniczy jest w zasadzie przeznaczony do przesyłania danych przez internet lecz może być również wykorzystywany do ograniczenia użycia procesora komputera na stanowisku podglądu. Podgląd za pomocą strumienia pomocniczego polega na podglądzie obrazu z kamery w dużo mniejszej rozdzielczości oraz gorszej jakości niż w przypadku strumienia głównego.

UWAGA – zmiana typu strumienia w tym miejscu służy jedynie do zwiększenia płynności podglądu i nie ma wpływu na jakość ani płynność obrazu nagrywanego.

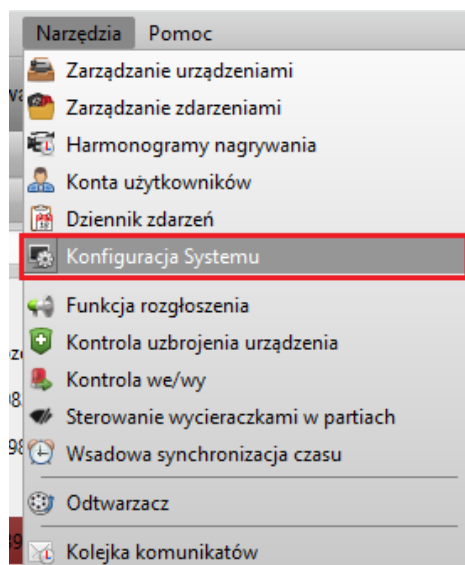
Aby przełączyć wybraną kamerę w strumień pomocniczy należy kliknąć prawym klawiszem jej nazwę w menu kamer a następnie wybrać opcję „Strumień pomocniczy”.



W przypadku gdy zmiana strumienia następuje na kamerze znajdującej się aktualnie w stanie podglądu należy ponownie przeciągnąć ją w okienko podglądu. Program wyświetli komunikat w prawym, dolnym rogu ekranu.

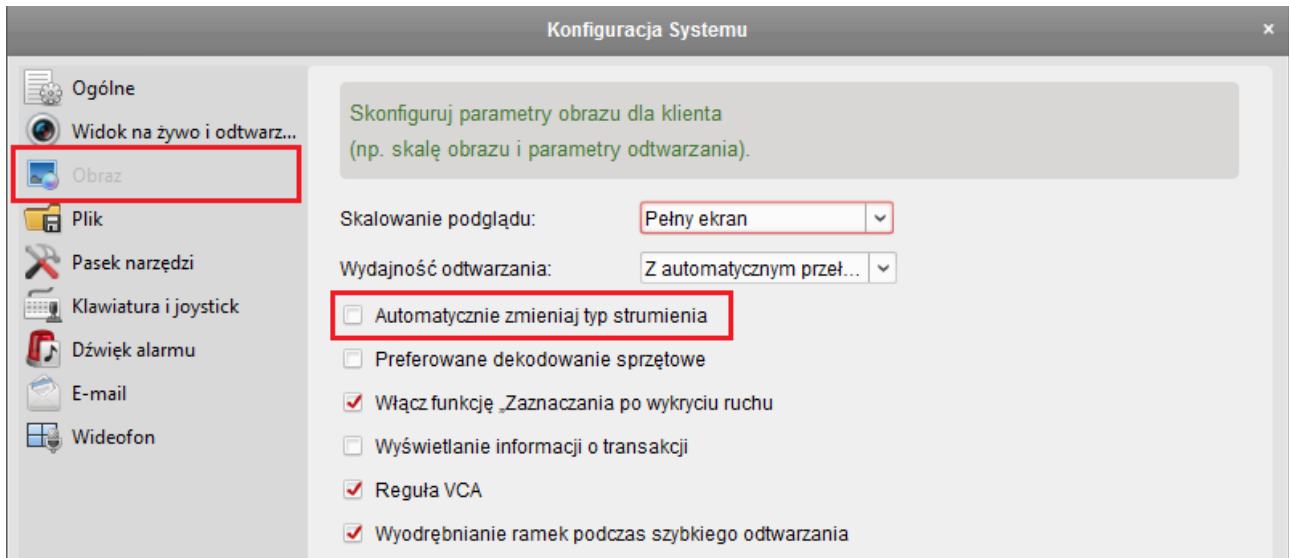


UWAGA – jeśli opcje „Strumień główny” oraz „Strumień pomocniczy” nie są aktywne należy skorzystać z menu programu *Narzędzia* → *Konfiguracja Systemu*. Jeżeli ta opcja jest niedostępna należy skontaktować się z administratorem systemu.



W otwartym oknie należy wybrać menu „*Obraz*” i odznaczyć opcję „*Automatycznie zmieniaj typ strumienia*” a

następnie nacisnąć przycisk „Zapisz”.



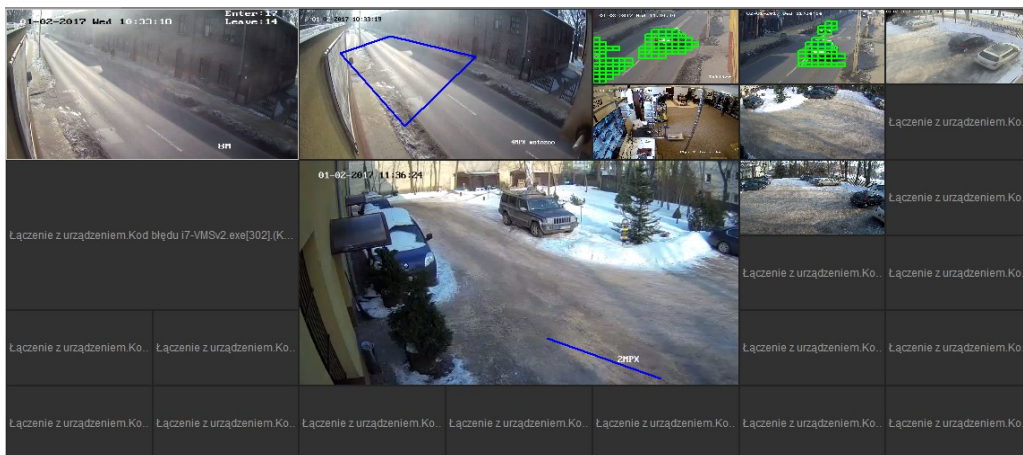
Jeśli zapas mocy procesora jest wystarczający, a w przypadku połączenia zdalnego, pozwala na to przepustowość łącza internetowego, w analogiczny sposób można przełączyć podgląd na strumień główny aby oglądać obraz w dobrej jakości.

4.8 Przełączanie widoków

W każdej chwili można zmienić podział za pomocą przycisku układu tak jak omówiono w rozdziale (4.4). Jednym z podziałów jest widok pojedynczy – pozwala na wyświetlenie jednej kamery w całym oknie. Aby jednak szybko przełączyć się z widoku podziału na widok pojedynczy wystarczy dwukrotnie kliknąć lewym klawiszem myszy na wybranym obrazie. Ponowne podwójne kliknięcie spowoduje powrót do okna podziału.

4.9 Automatyczny podgląd.

Dwukrotne kliknięcie na nazwie grupy w menu kamer spowoduje wyświetlenie wszystkich kamer na jednym ekranie. Program automatycznie dobierze podział w taki sposób aby nie pozostawiać pustych okienek lub zostawić ich jak najmniej.



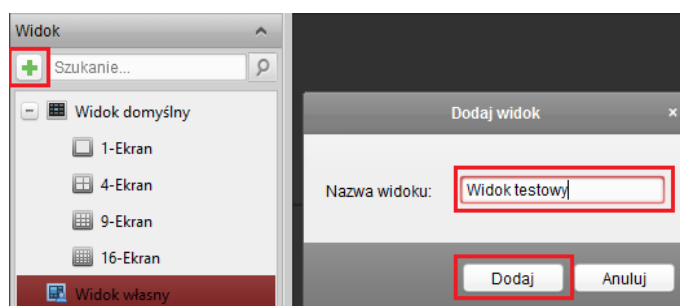
W każdej chwili można przełączyć podział ręcznie za pomocą przycisku układu (7) lub przełączyć widok jednej z kamer na pełne okno za pomocą dwukrotnego kliknięcia obrazu z wybranej kamery.

4.10 Własne widoki.

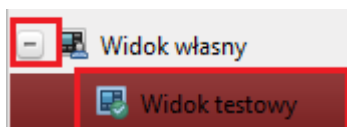
Możliwe jest zdefiniowanie własnych widoków, które zapamiętują układ okien oraz wyświetlane kamery. Dokonuje się tego za pomocą menu widoków (p. 4.2).

UWAGA – menu widoków może być zwinięte. Aby uzyskać do niego dostęp należy nacisnąć przycisk strzałki w dół znajdujący się po prawej stronie listy analogicznie jak w p. 4.3.

Aby dodać własny widok należy nacisnąć przycisk „+”, wpisać nazwę widoku i nacisnąć przycisk „Dodaj”.

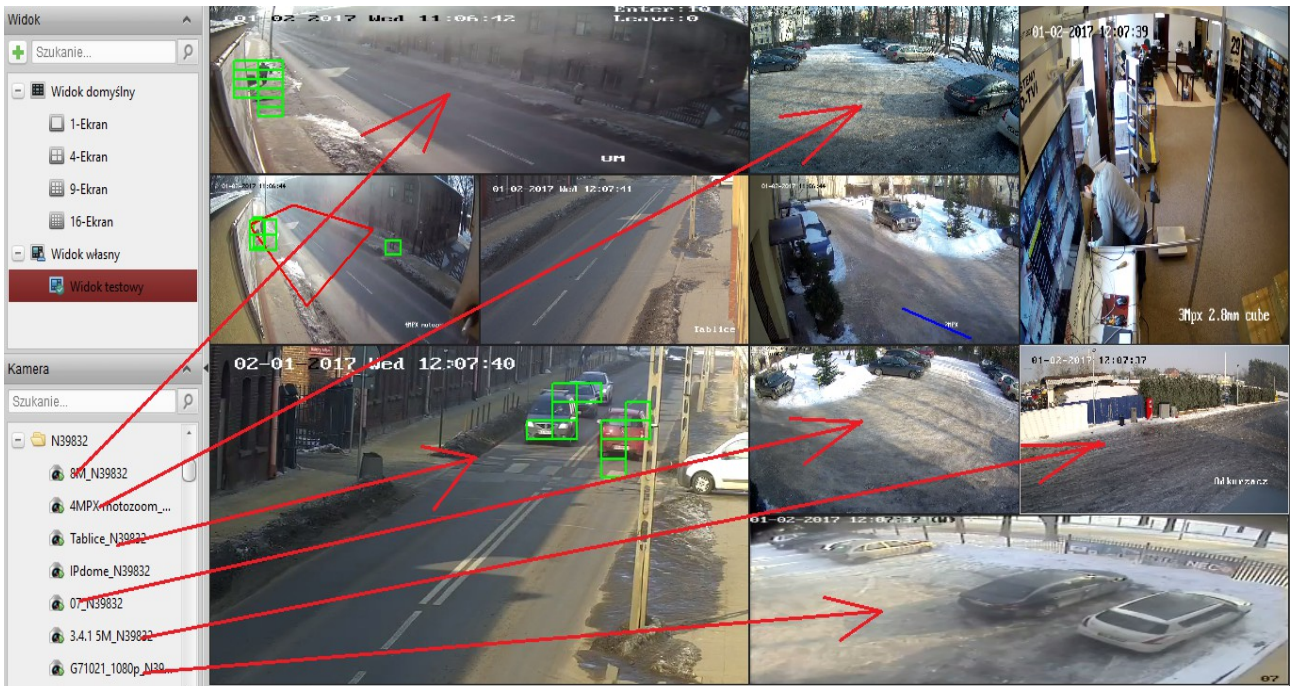


W menu widoków, po naciśnięciu przycisku + znajdującego się obok menu „Widok własny” pojawi się nowy widok o nazwie przed chwilą nadanej.



Teraz należy przystąpić do konfiguracji nowego widoku.

Za pomocą przycisku układu (7) należy wybrać odpowiedni podział a następnie, w wybrane okienka przeciągnąć dowolne kamery. Kamery mogą znajdować się w różnych grupach.



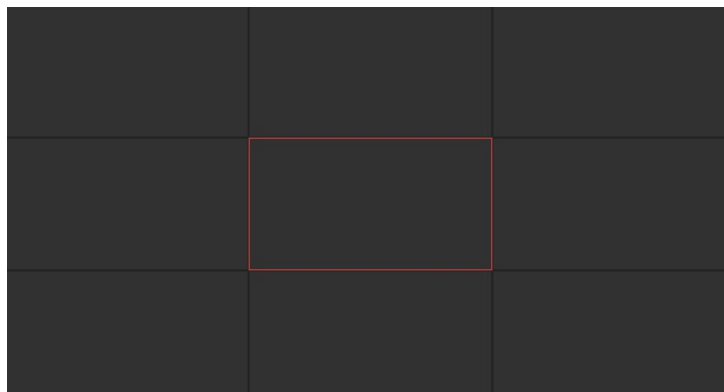
Po rozmieszczeniu wszystkich kamer w pożądanym sposobie należy nacisnąć przycisk „Zapisz widok” znajdujący się w grupie przycisków (5).



Od tej chwili kliknięcie w ten widok w menu widoków spowoduje otworenie okna w zdefiniowanym wcześniej podziale oraz wyświetlenie obrazu ze zdefiniowanych wcześniej kamer.

4.11 Wyświetlanie cykliczne.

Wyświetlanie cykliczne polega na cyklicznym przełączaniu obrazu z wybranej kamery. Po uruchomieniu podglądu na żywo należy zaznaczyć wybrane okno podziału poprzez kliknięcie na nim. Zostanie ono otoczone czerwoną ramką.



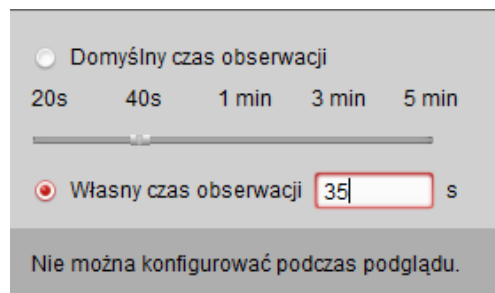
Po najechnaniu na nazwę grupy kamer pokaże się ikona . Po kliknięciu na niej rozpocznie się odtwarzanie

cykliczne wszystkich kamer znajdujących się w danej grupie rozpoczynając od pierwszej. Po określonym czasie obraz zostanie przełączony na kolejną kamerę itd.

Aby zdefiniować czas przełączania pomiędzy kamerami należy, przy wyłączonym podglądzie na żywo z dowolnej kamery z grupy wyświetlania cyklicznego, kliknąć przycisk strzałki do góry znajdujący się w dolnej, środkowej części ekranu.



Rozwinie się okno, w którym można określić jeden z czasów przełączania zdefiniowany w programie lub ustawić własny czas, który musi zawierać się pomiędzy 20s a 5min.



4.12 Zatrzymanie podglądu na żywo.

Aby zatrzymać podgląd jednej, wybranej kamery należy nacisnąć przycisk x znajdujący się w prawym, górnym rogu okienka kamery. Przycisk ten pojawia się po najechaniu myszą na okienko.



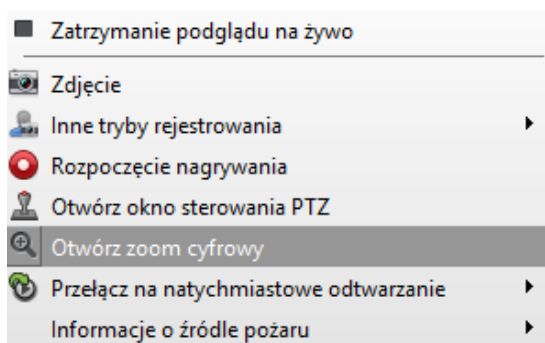
Aby zatrzymać podgląd wszystkich kamer jednocześnie należy nacisnąć przycisk ■ znajdujący się w lewej, dolnej części ekranu.



4.13 Powiększanie w podglądzie na żywo.

Możliwe jest powiększenie wybranego fragmentu obrazu. Pamiętaj jednak należy, że jakość powiększonego obrazu będzie gorsza niż obrazu oryginalnego.

Aby powiększyć wybrany fragment obrazu należy kliknąć prawym klawiszem myszy na obrazie i wybrać opcję „Otwórz zoom cyfrowy”.



Kursor przyjmie postać lupy. Aby powiększyć obraz należy narysować prostokąt otaczający wybrany fragment obrazu. W tym celu należy wcisnąć lewy przycisk myszy, rozpoczynając w lewym, górnym narożniku prostokąta i ciągnąć go aż do prawego, dolnego narożnika.



Wybrany fragment zostanie powiększony a kadr dostosowany do szerokości i wysokości okna podglądu.



Aby zmniejszyć powiększony obraz należy wykonać czynność odwrotną czyli narysować prostokąt od prawego, dolnego do lewego, górnego narożnika.


Zoom cyfrowy może być również wywołany za pomocą przycisku szybkiego dostępu znajdującego się w prawym dolnym oknie podglądu na żywo. Panel klawiszy szybkiego dostępu staje się widoczny dopiero po najechaniu myszą na obraz wyświetlany w oknie podglądu.

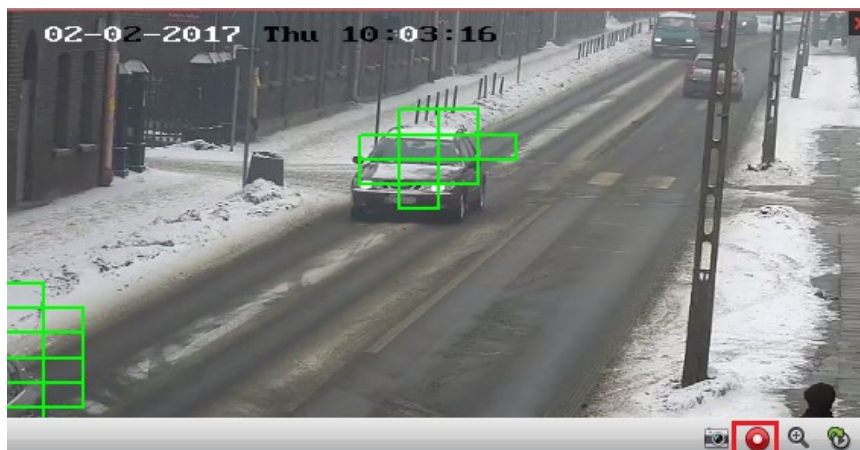


Jeżeli przycisk ten nie znajduje się w panelu szybkiego dostępu należy przejść do rozdziału 4.17.

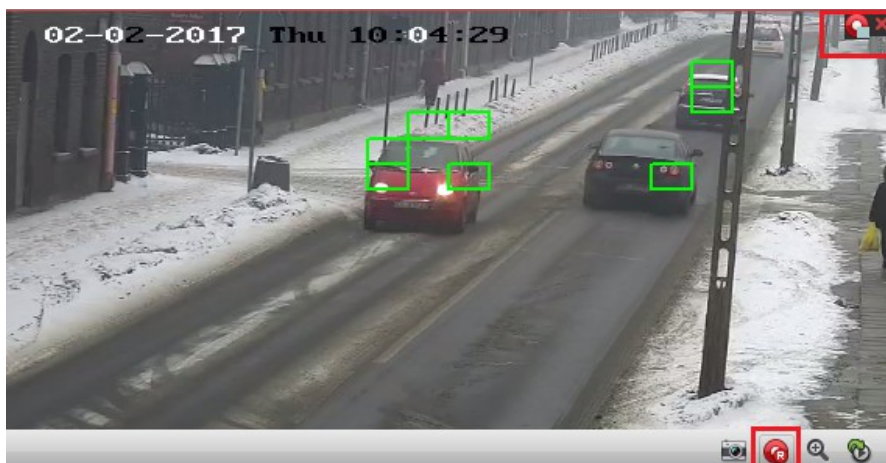
4.14 Nagrywanie i zrzut zdjęć.

Nagrywanie obrazu z poziomu programu i7-VMS nie ma nic wspólnego z nagrywaniem obrazu na rejestratorze. Jest dodatkową funkcją umożliwiającą ręczne nagranie filmu i zapisanie go na nośniku innym niż rejestrator.

Aby włączyć tryb nagrywania w podglądzie na żywo należy nacisnąć przycisk  znajdujący się w lewym dolnym rogu okienka podglądu. Przycisk ten będzie widoczny po najechaniu myszką na okno podglądu. Jeżeli go tam nie ma należy przejść do rozdziału 4.17.



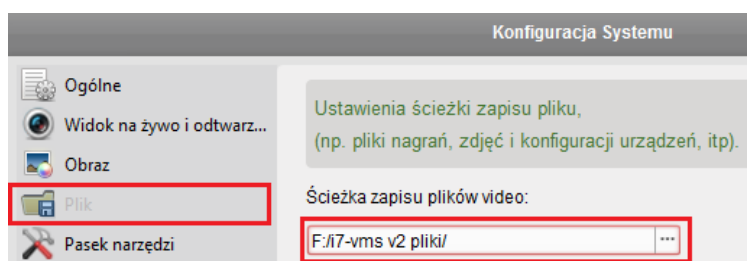
Po wciśnięciu przycisku rozpocznie się nagrywanie filmu od bieżącej chwili, a w prawym, górnym rogu okna podglądu pojawi się ikona oznaczająca nagrywanie. Sam przycisk również zmieni wygląd.



Aby zakończyć nagrywanie należy ponownie nacisnąć ten sam przycisk. W prawym, dolnym rogu ekranu pokazana zostanie informacja o ścieżce dostępu do nagranych plików. Kliknięcie w ten komunikat spowoduje otwarcie folderu w którym znajduje się nagrany plik w formacie mp4, jak i również zdjęcie w formacie jpg wykonane w momencie rozpoczęcia nagrywania. Zalecamy otwieranie plików w formacie mp4 za pomocą programu „Player” znajdującego się pod adresem <http://www.internec.pl/programy/player.html>.

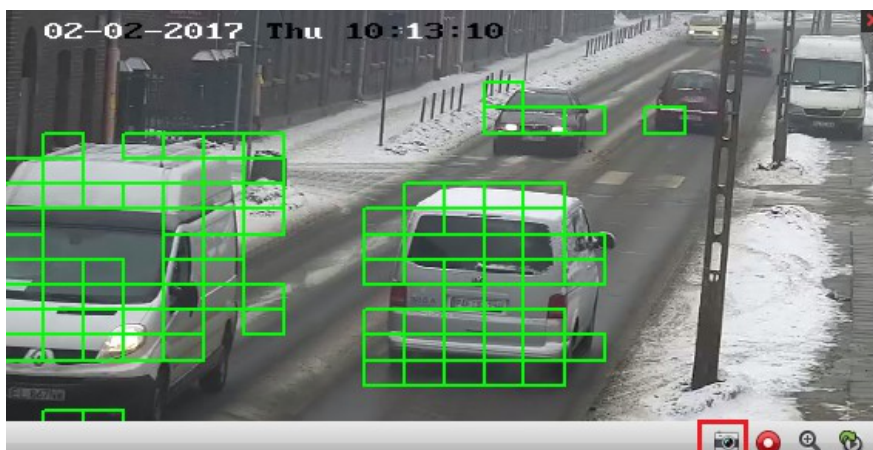
Możliwe jest nagrywanie kilku kamer jednocześnie.

Aby zmienić domyślną ścieżkę zapisu należy skorzystać z głównego menu programu i7-VMS i wybrać kolejno *Narzędzia* → *Konfiguracja systemu* → *Plik*. Zmiany dokonuje się za pomocą przycisku ...

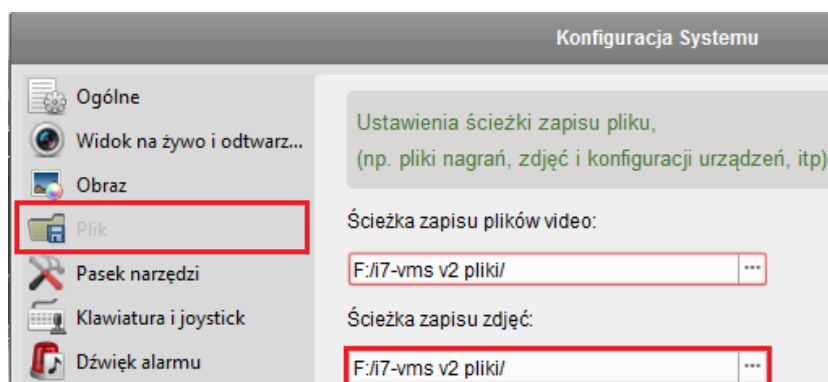


Jeżeli opcja ta jest niedostępna należy skontaktować się z administratorem systemu.

Aby wykonać zdjęcie oglądanej sceny należy postąpić w analogiczny sposób korzystając z ikony aparatu fotograficznego znajdującej się obok przycisku nagrywania. Jeżeli jej tam nie ma należy przejść do rozdziału 4.17.



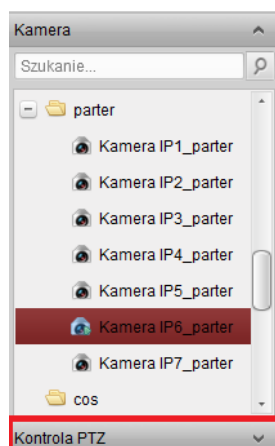
Zmiana ścieżki dostępu do pliku odbywa się w analogiczny sposób z tym, że należy zmienić ustawienia opisane jako „Ścieżka zapisu zdjęć”.



Jeżeli opcja ta jest niedostępna należy skontaktować się z administratorem systemu.

4.15 Sterowanie kamerą obrotową.

Aby wywołać menu sterowania kamerą obrotową należy rozwinąć menu „Kontrola PTZ” (rozdział 4.2 p.3).



W menu sterowania PTZ znajdują się grupy przycisków odpowiedzialne za konkretne funkcje kamery. Pamiętać jednak należy, że sterowanie PTZ odbywać się będzie jedynie dla kamery znajdującej się w aktualnie podświetlonym okienku podglądu.



Przyciski sterujące obrotem, powiększeniem, ostrością i przesłoną

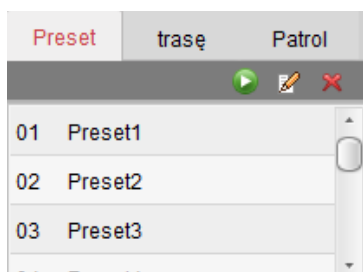


Suwak regulacji prędkości obrotu



Funkcje dodatkowe

Niektóre z funkcji dodatkowych mogą być niedostępne – zależą one bowiem od wyposażenia i konfiguracji kamery.



Menu presetów, tras i patroli.

UWAGA! - zmiana parametrów presetów, tras i patroli może spowodować błędną pracę systemu monitoringu dlatego powinna być dokonywana tylko przez administratora systemu.

4.16 Obsługa audio.

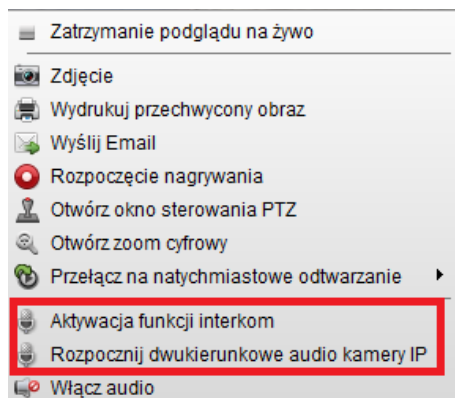
Jeśli kamera wyposażona jest w mikrofon możliwe jest włączenie dźwięku na podglądzie. Dokonuje się tego za pomocą ikony głośnika umieszczonej w lewym, dolnym rogu ekranu odpowiednio regulując głośność.



UWAGA! - należy upewnić się, że komputer na którym obsługiwany jest program i7-VMS zaopatrzony jest w głośniki i są one włączone zarówno fizycznie jak i w opcjach systemu operacyjnego.

Jeśli kamera wyposażona jest dodatkowo w głośnik można skorzystać z dwukierunkowej komunikacji audio (tzw. interkomu) dzięki czemu możliwe jest prowadzenie konwersacji tak jak za pomocą telefonu czy domofonu.

Aby włączyć funkcję interkomu należy kliknąć prawym klawiszem myszy na wyświetlanym obrazie z takiej kamery i wybrać opcję „Aktywacja funkcji interkom” lub „Rozpocznij dwukierunkowe audio kamery IP”.



Opcja dostępna również z panelu szybkiego dostępu (patrz p. 4.17)

4.17 Konfiguracja panelu szybkiego dostępu.

Program umożliwia własną konfigurację panelu szybkiego dostępu widocznego po najechaniu myszą na wyświetlany obraz.



UWAGA - Jeżeli opcja konfiguracji jest niedostępna należy skontaktować się z administratorem systemu.

Możliwe jest włączenie / ukrycie następujących przycisków panelu szybkiego dostępu:

- Zatrzymanie podglądu na żywo
- Zdjęcie
- Nagrywanie
- Kontrola PTZ
- Dwukierunkowe audio
- Zoom cyfrowy
- Odtwarzanie
- Ustawienia zdalne

W celu zdefiniowania panelu szybkiego dostępu należy skorzystać z górnego menu *Narzędzia* → *Konfiguracja systemu* → *Pasek narzędzi* i w sekcji „Pasek narzędzi podglądu na żywo” zaznaczyć bądź odznaczyć poszczególne ikony.

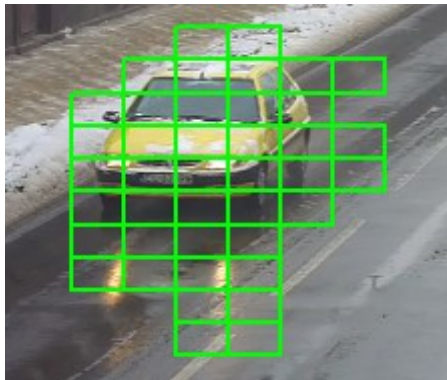


Po zatwierdzeniu zmian przyciskiem Zapisz wybrane ikony pojawiają się w panelu szybkiego dostępu.



4.18 Wizualizacja detekcji ruchu.

Tryb ten ruchu służy wizualizacji obszarów traktowanych przez system jako obiekty znajdujące się w ruchu. Służy zarówno do prawidłowej konfiguracji systemu jak i do sygnalizowania zmiany sceny. Polega on na wyświetlaniu zielonych ramek wokół obiektu w ruchu.



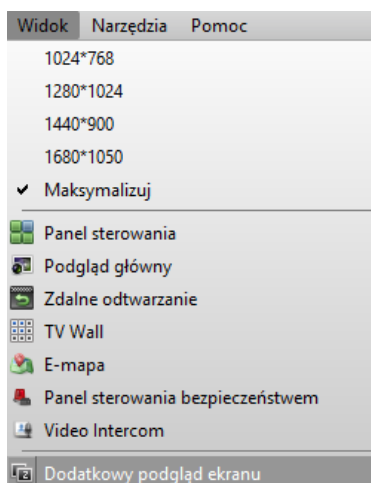
Aby włączyć / wyłączyć tą funkcję należy skorzystać z menu *Narzędzia* → *Konfiguracja systemu* → *Obraz* i zaznaczyć / odznaczyć opcję *Włącz funkcję „Zaznaczanie po wykryciu ruchu”*.

UWAGA – jeżeli opcja konfiguracji systemu nie jest dostępna należy skontaktować się z administratorem systemu.

4.19 Podgląd na wielu monitorach.

Istnieje możliwość uruchomienia 4 niezależnych ekranów podglądu na żywo. Każdy z nich może wyświetlać obraz z innych kamer. **UWAGA** – ilość jednoczesnych podglądów na żywo zdeterminowana jest przez wydajność sprzętową komputera na którym zainstalowany jest program i7-VMSv2.

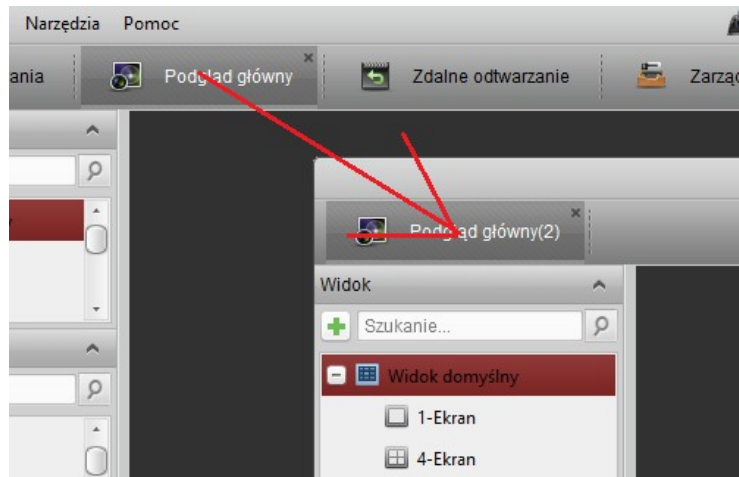
W celu otworzenia dodatkowego okna podglądu na żywo należy z górnego menu wybrać *Widok* - > *Dodatkowy podgląd ekranu*.



Zostanie wydzielone osobne okno które można umieścić w dowolnym miejscu ekranu lub na innym monitorze. Ustawienia podziału, widoku oraz kamer do podglądu odbywają się na takiej samej zasadzie jak w przypadku pojedynczego okna.

Kolejne okna wydziela się ponawiając polecenie *Widok* - > *Dodatkowy podgląd ekranu*. W ten sposób można uzyskać trzy wydzielone okna oraz jedno okno główne.

Możliwe jest również wydzielenie okna głównego z paska zakładek. W tym celu należy przeciągnąć zakładkę „Podgląd na żywo” poza obręb paska.



W ten sposób można uzyskać 4 niezależne okna podglądu.

Zamykanie okien odbywa się za pomocą przycisku X znajdującego się w prawym, górnym rogu każdego z nich.

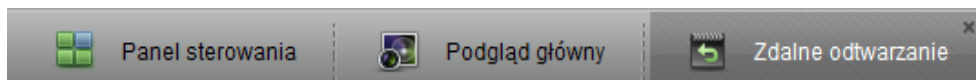
Aby przywrócić okno podglądu do paska zakładek należy przejść do Panelu sterowania i kliknąć ikonę Podgląd główny lub z górnego menu wybrać polecenie Widok → Podgląd główny.

5 Odtwarzanie nagrań.

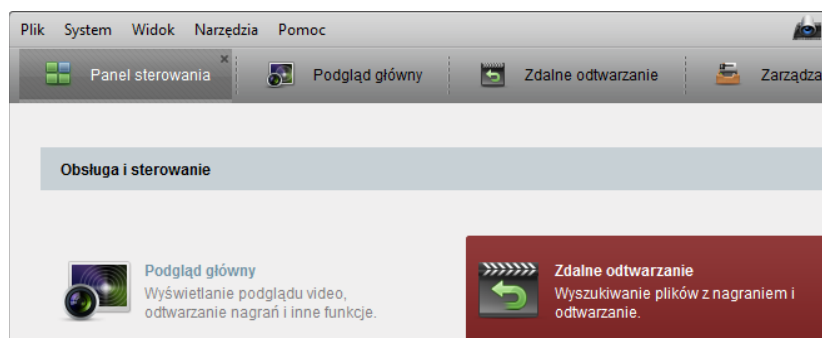
Opisane poniżej funkcje dostępne są jedynie jeżeli w systemie działa rejestrator lub zastosowano inny rodzaj rejestracji jak nagrywanie na kartę pamięci lub na i7-VMS Storage Server.

Aby otworzyć menu odtwarzania należy wykonać jedną z niżej wymienionych czynności:

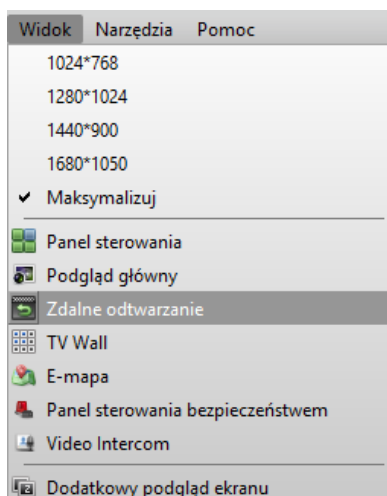
- kliknąć zakładkę „Zdalne odtwarzanie” jeśli znajduje się ona na pasku zakładek



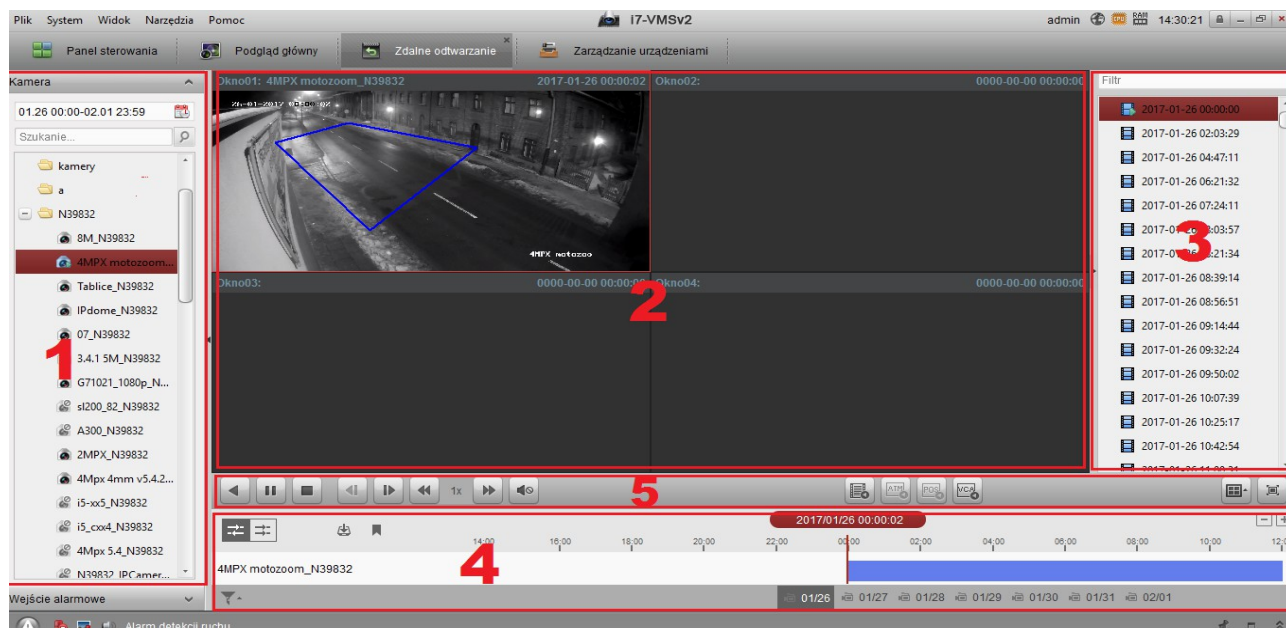
- kliknąć zakładkę „Panel sterowania” jeśli znajduje się ona na pasku zakładek a następnie kliknąć ikonę „Zdalne odtwarzanie”. Pojawi się dodatkowa zakładka na pasku zakładek oraz zostanie otwarte okno podglądu na żywo.



- Z górnego menu wybrać opcję *Widok* → *Zdalne odtwarzanie*. Do paska zakładek zostanie dodana zakładka o nazwie „*Podgląd główny*” i otworzy się okno podglądu na żywo.



5.1 Wygląd okna odtwarzania

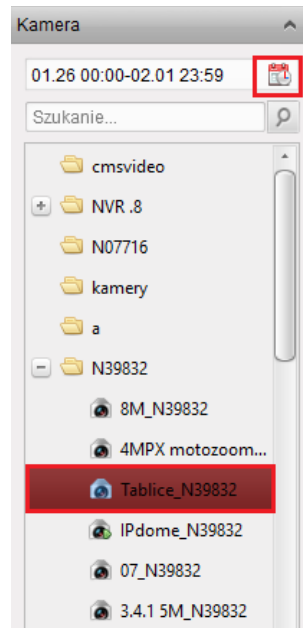


1. Panel kamer
2. Okno odtwarzania
3. Lista plików
4. Oś czasu
5. Przyciski sterujące

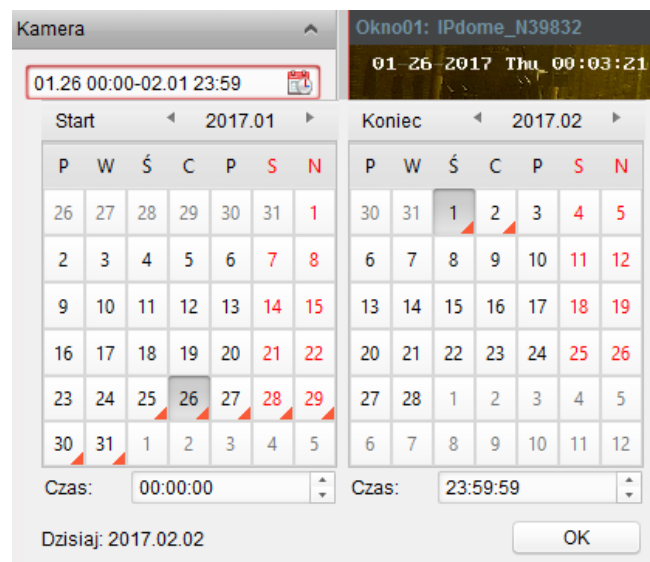
5.2 Wyszukiwanie nagrań.

Aby rozpocząć odtwarzanie należy najpierw wyszukać konkretne nagrania. W tym celu, w menu kamer

należy podświetlić wybraną kamerę a następnie wybrać zakres czasu obejmujący wyszukiwanie klikając ikonę kalendarza w górnej części panelu.



Należy zwrócić uwagę, że po rozwinięciu kalendarza pojawią się czerwone trójkąty oznaczające dni w których istnieją nagrania.



W kalendarzu oznaczonym jako Start należy wybrać początek zakresu wyszukiwania natomiast w kalendarzu oznaczonym jako Koniec należy wybrać koniec zakresu. Trzeba zwrócić uwagę, że data wyświetlana jest w formacie miesiąc-dzień godzina:minuta oraz, że im większy zakres tym dłuższy czas wyszukiwania nagrań.

Po ustawieniu zakresu wyszukiwania należy przeciągnąć wybraną kamerę do okna odtwarzania.

W prawym, dolnym rogu zostanie wyświetlony komunikat „Znaleziono nagrania” a ich rozłożenie w czasie

zostanie zobrazowane na osi czasu.

5.3 Wygląd osi czasu.

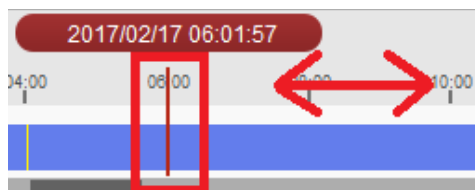


1. Przyciski odtwarzania asynchronicznego / synchronicznego
2. Przyciski pobierania nagrań i znaczników
3. Wskaźnik aktualnie odtwarzanego materiału
4. Przyciski zmniejszenia / powiększenia osi czasu
5. Nazwa aktualnie odtwarzanej kamery
6. Przełączniki dni

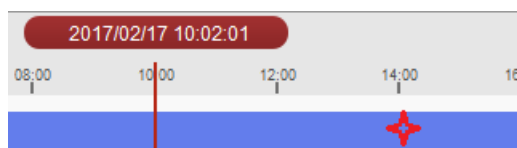
5.4 Ustawianie punktu odtwarzania.

Po wyszukaniu nagrań rozpocznie się automatyczne odtwarzanie od momentu ustalonego jako początek zakresu wyszukiwania. Aby przeskoczyć do innej chwili należy wykonać jedną z dwóch czynności:

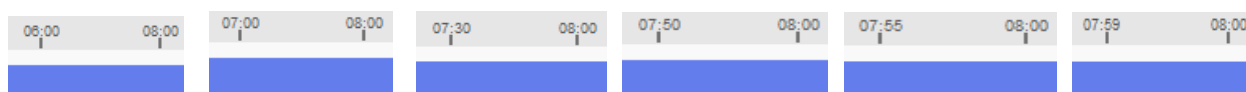
- ustawić kursor myszy na pasku nagrań (przyjme on postać dłoni) i przeciągnąć całą oś tak aby wybrana godzina znalazła się pod bordową, pionową kreską wskaźnika (3).



- dwukrotnie kliknąć lewym klawiszem myszy na pasku nagrań (w poniższym przykładzie jest on niebieski). Pasek zostanie automatycznie przesunięty tak aby wskazany punkt znalazł się pod wskaźnikiem (3).



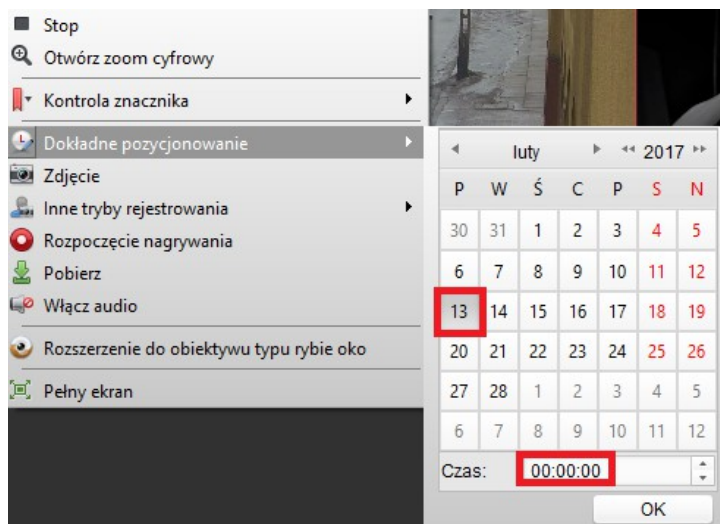
Jeżeli precyzja wskazania punktu odtwarzania jest zbyt mała można skorzystać z przycisku powiększenia osi czasu (4). Domyślnie jednostką czasu na osi są 2 godziny, po naciśnięciu przycisku „+” jednostką stanie się 1 godzina, po jego ponownym naciśnięciu 0,5 godziny itd. aż do 1 minuty.



Jeżeli jako początek i koniec zakresu wyszukiwania zostało wybrane więcej niż 1 dzień w dolnej części paska odtwarzania pojawią się przyciski umożliwiające przełączanie pomiędzy kolejnymi dniami (6).

5.5 Dokładne pozycjonowanie.

Funkcja ta służy do ustawienia odtwarzania w precyzyjnie określonym czasie. Na obrazie odtwarzanym należy kliknąć prawym klawiszem myszy, wybrać opcję „Dokładne pozycjonowanie” i ustawić dokładną datę oraz czas.



Po naciśnięciu przycisku OK obraz odtwarzany przeskoczy do momentu wskazanego powyżej.

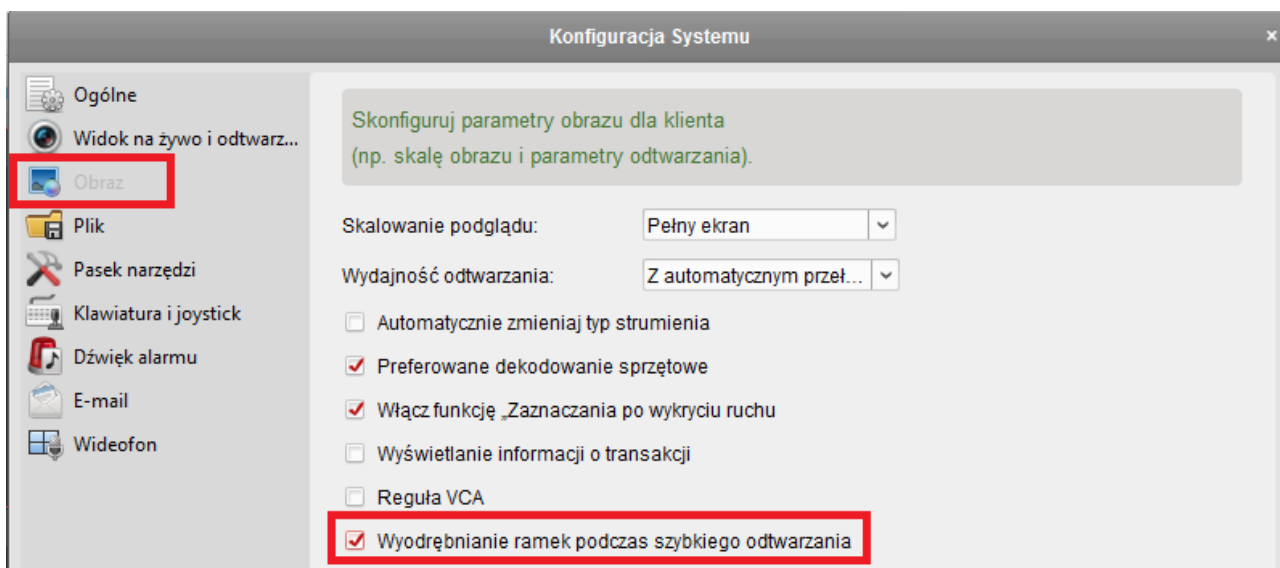
5.6 Sterowanie odtwarzaniem.

Do sterowania obrazem odtwarzanym służy zestaw przycisków znajdujący się pod oknami podziału.



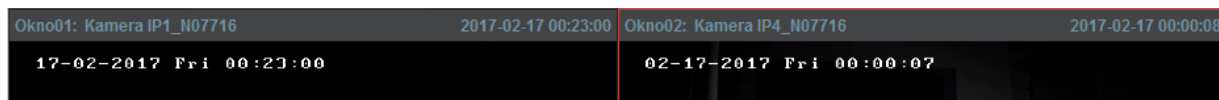
1. Przyciski sterujące
2. Przyciski podziału i pełnego okna (należy z nich korzystać tak sam jak w przypadku analogicznych przycisków w podglądzie na żywo).

UWAGA! - prędkość i płynność odtwarzania zależy od możliwości sprzętowych komputera. Istnieje możliwość włączenia funkcji odtwarzania klatek kluczowych co znacznie przyspieszy prędkość odtwarzania lecz spowoduje efekt przeskakiwania obrazu. Aby włączyć ww funkcję należy skorzystać z górnego menu *Narzędzia* → *Konfiguracja systemu* → *Obraz* i zaznaczyć ople wyboru *Wyodrębnianie ramek podczas szybkiego odtwarzania*. Jeżeli opcja konfiguracji systemu nie jest dostępna należy skontaktować się z administratorem systemu.

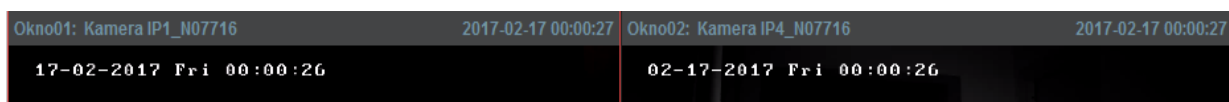


5.7 Odtwarzanie synchroniczne.

W przypadku odtwarzania więcej niż jednej kamery może zaistnieć konieczność włączenia odtwarzania w taki sposób aby wszystkie kamery wyświetlały obraz z tej samej godziny. W tym celu należy wyszukać nagrania i przeciągnąć je w odpowiednie okna a następnie zaznaczyć okno względem którego mają zostać zsynchronizowane pozostałe kamery i nacisnąć przycisk odtwarzania synchronicznego.



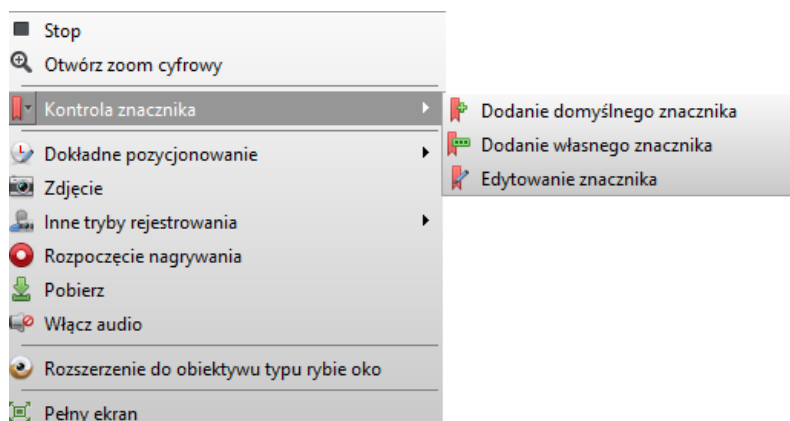
Odtwarzanie asynchroniczne















Odtwarzanie synchroniczne

5.8 Znaczniki

Znaczniki są to specjalne tagi dodawane do nagrań w celu ich łatwiejszego wyszukania. Aby dodać znacznik należy, w wybranej chwili odtwarzania, nacisnąć przycisk znacznika (2). W prawym dolnym rogu ekranu zostanie wyświetlony komunikat „Dodano etykietę”. Można również ręcznie kontrolować znaczniki klikając prawym klawiszem myszy na obrazie odtwarzanym i korzystając z menu *Kontrola znacznika*.



- Dodanie domyślnego znacznika jest równoznaczne z naciśnięciem przycisku (2). W aktualnym punkcie odtwarzania dodany zostanie znacznik o nazwie domyślnej TAG
- Dodanie własnego znacznika umożliwia wpisanie własnej nazwy, która może być pomocna przy identyfikacji zdarzeń.
- Kontrola znacznika umożliwia zarządzanie znacznikami. Po wyborze tej opcji pojawi się okienko:

Edytowanie znacznika(Kamera IP4_N07716)					
Indeks	Nazwa znacznika	Czas	Edytuj	Usuń	Lokalizuj
1	TAG	2017-02-17 00:07:41			
2	TAG	2017-02-17 04:00:44			
3	TAG	2017-02-17 09:36:10			
4	wypadek	2017-02-17 09:36:17			

W powyższym przykładzie trzy pierwsze znaczniki zostały utworzone domyślnie, natomiast ostatni za pomocą funkcji *Dodanie własnego znacznika*.

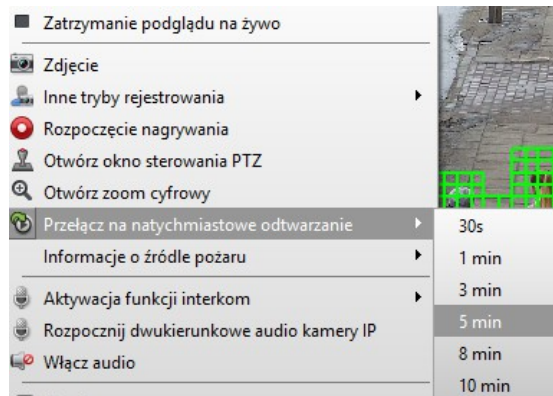
Klikając odpowiednie ikony każdy ze znaczników można edytować (edycja polega na zmianie nazwy), usuwać, lub zlokalizować na nagraniu (rozpocznie się odtwarzanie od momentu opisanego w kolumnie Czas).

5.9 Wyszukiwanie nagrań wg znaczników.

Aby wyszukać nagranie według zapisanego wcześniej znacznika należy kliknąć prawym klawiszem myszy na obrazie odtwarzanym i wybrać opcję *Kontrola znacznika* → *Edytowanie znacznika*, i na liście wyszukać odpowiedni znacznik a następnie kliknąć przycisk *Lokalizuj*.

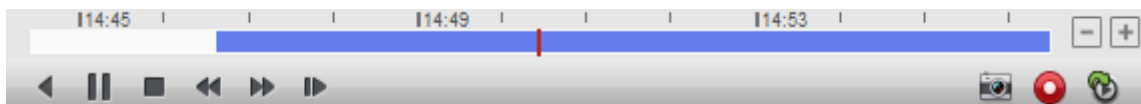
5.10 Szybkie odtwarzanie.

Program umożliwia uruchomienie tzw szybkiego odtwarzania w celu dostępu do nagrań z ostatnich kilku minut. Aby skorzystać z tej funkcji należy uruchomić podgląd na żywo z wybranej kamery (tak jak opisano w punkcie 4.3), kliknąć prawym klawiszem myszy na obrazie i wybrać opcję „*Przełącz na natychmiastowe odtwarzanie*” oraz zdefiniować czas o który cofnąć się ma obraz odtwarzany w stosunku do podglądu czasu obecnego.



W tym samym oknie rozpocznie się odtwarzanie nagrania. Dla przykładu, jeśli uruchomienie szybkiego odtwarzania następuje o godz. 14.00.00 i jako czas wybrano 5min, to odtwarzanie rozpocznie się od godz. 13.55.00 i zakończy o godz. 14.00.00.

Sterowanie odtwarzaniem odbywa się za pomocą belki wysuwalnej widocznej po najechaniu myszą na okno.



5.11 Wyszukiwanie zdarzeniowe.

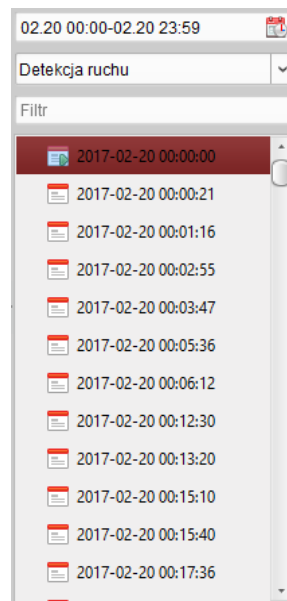
Pozwala wyszukać nagrania związane z konkretnym zdarzeniem np. detekcją ruchu lub przekroczeniem linii. W odróżnieniu od wyszukiwania nagrań wyświetlana jest tylko lista nagranych plików podczas gdy na diagramie czasowym pokazane jest tylko aktualnie odtwarzane nagranie.

UWAGA! - aby wyszukiwanie zdarzeniowe działało prawidłowo należy włączyć odpowiednie zdarzenia w kamerze np. detekcję ruchu.

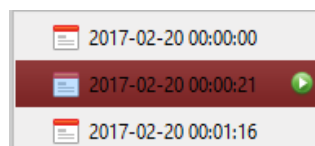
Aby rozpocząć wyszukiwanie zdarzeń należy rozpocząć odtwarzanie wybranej kamery i nacisnąć przycisk zdarzeń znajdujący się po prawej stronie od przycisków sterujących odtwarzaniem.



Rozpocznie się wyszukiwanie zdarzeń związanych z detekcją ruchu a wyniki zostaną wyświetlone z prawej strony obrazu w postaci listy powiązanych plików.



Odtwarzanie konkretnego zdarzenia polega na dwukrotnym kliknięciu nazwy pliku lub wciśnięcie ikony ► pojawiającej się po wskazaniu pliku kursorem myszy.



Wśród przycisków sterowania odtwarzaniem pojawiły się dwa nowe przyciski oznaczające przejście do poprzedniego i następnego zdarzenia.



5.12 Wyszukiwanie inteligentne.

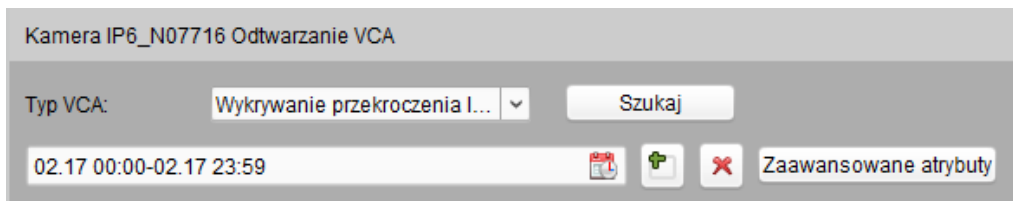
Wyszukiwanie VCA należy do grupy zadań inteligentnych rejestratora. Pozwala wyszukać zdarzenia (nawet na nagraniu ciągłym) wg określonych kryteriów takich jak przekroczenie linii wirtualnej lub wtargnięcie w obszar.

UWAGA! - aby skorzystać z możliwości wyszukiwania VCA, odpowiednie funkcje muszą być aktywowane w kamerze. W tym celu należy skontaktować się z administratorem systemu.

Aby włączyć wyszukiwanie VCA należy wyszukać nagrania wg p. 5.2, uruchomić odtwarzanie a następnie kliknąć przycisk „Odtwarzanie VCA”.

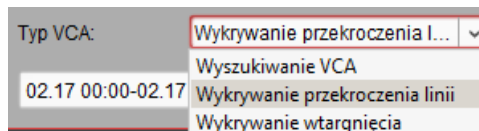


Ponad obrazem odtwarzanym pojawi się listwa z dodatkowymi opcjami.



Aby rozpocząć wyszukiwanie nagrań, z listy rozwijalnej *Typ VCA*, należy wybrać typ wyszukiwania. Dostępne typy to:

- wyszukiwanie VCA – pozwala znaleźć zdarzenia zaistniałe w zaznaczonym obszarze obrazu. Zdarzenie jest wyszukiwane jeśli obiekt poruszający się naruszy granice obszaru.
- wykrywanie przekroczenia linii – pozwala znaleźć zdarzenia związane z przekroczeniem wirtualnej linii narysowanej na obrazie
- wykrywanie wtargnięcia – pozwala znaleźć zdarzenia związane z wtargnięciem w obszar zaznaczony na obrazie. Zdarzenie jest wyszukiwane jeśli obiekt przez określony czas zajmował będzie określoną powierzchnię obszaru.

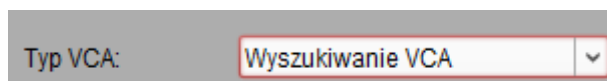


UWAGA! - do każdego z ww. typów wyszukiwania, muszą zostać aktywowane inne funkcje kamery stąd też istnieje możliwość, że jeden z nich będzie działał prawidłowo podczas gdy inny już nie. Nie jest to błąd działania lecz kwestia konfiguracji systemu.

5.12.1 Wyszukiwanie VCA.

UWAGA! - aby możliwe było wyszukiwanie VCA konieczna jest aktywacja dynamicznej analizy ruchu w ustawieniach kamery przez administratora systemu.

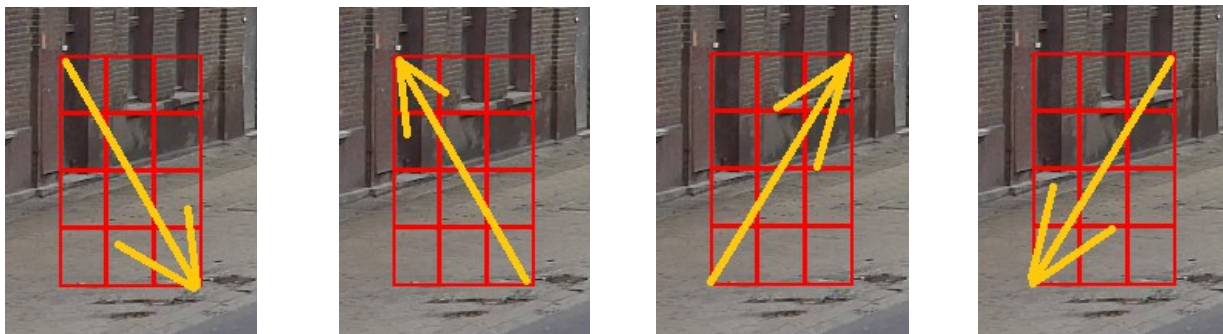
Jako tryb odtwarzania z listy rozwijalnej *Typ VCA* należy wybrać „Wyszukiwanie VCA”.



W okolicy listy typów VCA pojawią się dodatkowe ustawienia takie jak:

- Czułość (suwak) – ustawia czułość wyszukiwania.
- Zakres czasu do przeszukania.
- Zaznacz obszar – pozwala narysować czworokąt w dowolnym miejscu obrazu,
- Wszystkie obszary – zaznacza cały obszar obrazu,
- Usuń – usuwa wszystkie obszary z obrazu

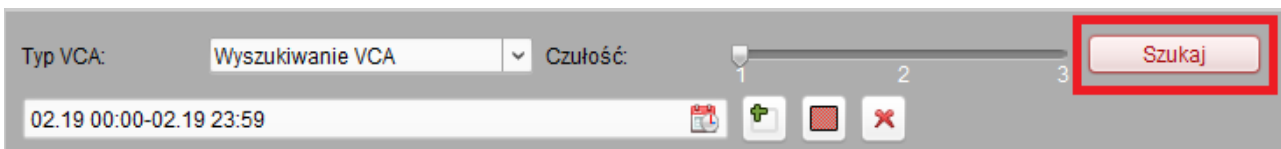
Aby skorzystać z polecenia Zaznacz obszar należy nacisnąć omówiony wcześniej przycisk a następnie, na aktualnie odtwarzanym lub zapauzowanym obrazie, narysować czworokąt. Rysowanie odbywa się poprzez przeciągnięcie kursora z wciśniętym klawiszem myszy od jednego narożnika czworokąta do narożnika przeciwnego. Na rysunkach poniżej przedstawiono cztery sposoby narysowania obszaru.



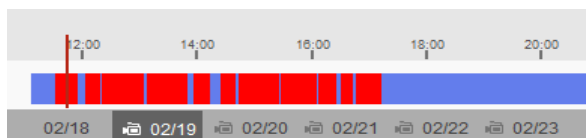
Na poniższym przykładzie przedstawiono sposób wykrycia pojazdów przejeżdżających przez bramę.



Po zaznaczeniu obszaru należy nacisnąć przycisk *Szukaj*.



Po wyszukaniu nagrań, diagram czasowy zostanie zapełniony kolorem niebieskim w miejscach gdzie nie doszło do naruszenia obszaru oraz kolorem czerwonym gdzie takie naruszenie nastąpiło



i rozpocznie się automatyczne odtwarzanie nagrania. W miejscach oznaczonych kolorem niebieskim odtwarzanie odbywać się będzie z prędkością x8, podczas gdy w miejscach oznaczonych kolorem czerwonym z prędkością normalną. Odtwarzaniem można sterować analogicznie jak w opisano w p. 5.6. Możliwe jest również wykonanie zdjęcia lub nagranie filmu za pomocą paska narzędzi dostępnego w dolnej części obrazu po wskazaniu go kursorem myszy.

Poniżej prawidłowo wyszukane zdarzenie:



Pamiętać jednak należy, że wykryte zostaną wszystkie obiekty naruszające obszar np.:



Wyszukiwanie VCA nie może stanowić podstawy wyszukiwania nagrań jest jednak w nim bardzo pomocne.

5.12.2 Wykrywanie przekroczenia linii.

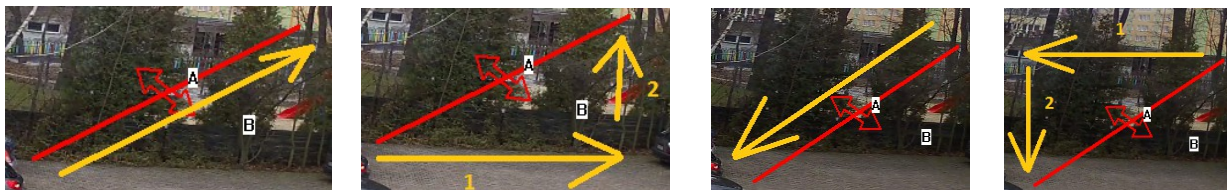
UWAGA! - aby możliwe było wyszukiwanie przekroczenia linii konieczna jest aktywacja dynamicznej analizy ruchu oraz funkcji przekroczenia linii w ustawieniach kamery przez administratora systemu.

Funkcja ta wyszukuje wszystkie zdarzenia związane z przekroczeniem przez obiekt poruszający się wirtualnej linii narysowanej na obrazie przy czym przekroczenie tej linii odbywa się w dwóch kierunkach. Nie ma możliwości zdefiniowania kierunku przekroczenia.

Po wybraniu opcji „Wykrywanie przekroczenia linii” z listy rozwijalnej znajdującej się w menu „Odtwarzanie VCA” dostępne staną się przyciski oznaczające kolejno:

- Zakres czasu do przeszukania,
- Zaznacz obszar – umożliwi narysowanie linii wirtualnej na obrazie,
- Usuń obszar – usuwa narysowaną linię.
- Zaawansowane atrybuty – zawężenie zakresu poszukiwań ludzi do płci, wieku itd., lecz dostępne tylko gdy kamera obsługuje funkcje rozpoznawania twarzy. **UWAGA!** - jeśli kamera nie obsługuje funkcji detekcji twarzy nie należy włączać atrybutów zaawansowanych.

Aby przystąpić do rysowania linii należy nacisnąć przycisk „Zaznacz obszar” a następnie, trzymając wciśnięty lewy klawisz myszy, przeciągnąć od początku linii do jej końca. Przed zwolnieniem lewego klawisza myszy istnieje możliwość ustawienia kąta nachylenia linii przesuwając myszką w górę/dół lub lewo/prawo. Poniżej kilka przykładów rysowania linii.



Po narysowaniu linii należy nacisnąć przycisk „Szukaj” i postępować analogicznie jak w opisano w p. 5.5.1.

Poniżej przykład wyszukiwania zdarzeń związanych z przekroczeniem bramy z wyeliminowaniem części obiektów naruszających obszar z p. 5.12.1.



5.12.3 Wykrywanie wtargnięcia.

UWAGA! - aby możliwe było wykrywanie wtargnięcia konieczna jest aktywacja dynamicznej analizy ruchu oraz obsługi wtargnięcia w ustawieniach kamery przez administratora systemu.

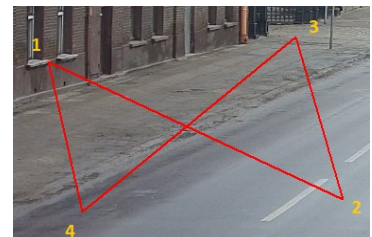
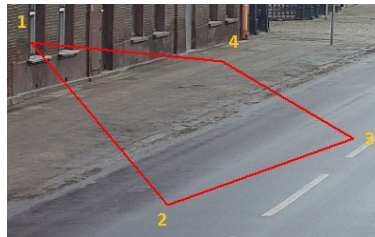
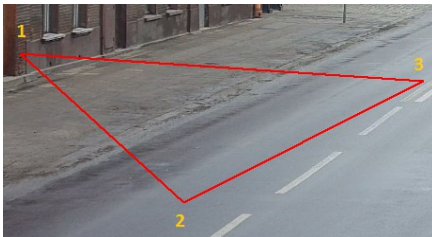
Funkcja ta wyszukuje wszystkie zdarzenia związane z wtargnięciem obiektu poruszającego się w obszar narysowany na obrazie, przy czym jako wtargnięcie należy rozumieć zajęcie pewnego obszaru czworokąta/trójkąta przez obiekt i przebywanie w nim przez pewien czas, stąd też funkcja ta różni się zasadniczo od wykrywania VCA omówionego w p. 5.12.1 gdzie detekcja następuje już przy naruszeniu dowolnej krawędzi narysowanego obszaru.

Po wybraniu opcji „Wykrywanie przekroczenia linii” z listy rozwijalnej znajdującej się w menu „Odtwarzanie VCA” dostępne staną się przyciski oznaczające kolejno:

- Zakres czasu do przeszukania,
- Zaznacz obszar – umożliwi narysowanie obszaru na obrazie,
- Usuń obszar – usuwa narysowany obszar.
- Zaawansowane atrybuty – zawężenie zakresu poszukiwań ludzi do płci, wieku itd., lecz dostępne tylko gdy kamera obsługuje funkcje rozpoznawania twarzy. **UWAGA!** - jeśli kamera nie obsługuje funkcji detekcji twarzy nie należy włączać atrybutów zaawansowanych.

Aby przystąpić do rysowania obszaru należy nacisnąć przycisk „Zaznacz obszar” a następnie, na obrazie odtwarzanym, klikać kolejno w czterech rogach czworokąta. Po wskazaniu trzeciego wierzchołka trójkąt zostanie dopełniony liniami wyznaczając obszar. Na tym etapie można zakończyć rysowanie obszaru naciskając przycisk „Szukaj” lub je kontynuować wskazując ostatni, czwarty narożnik. Trójkąt zostanie przekształcony w czworokąt.

Poniżej przedstawiono etapy rysowania obszarów.



5.13 Nagrywanie i zrzut zdjęć

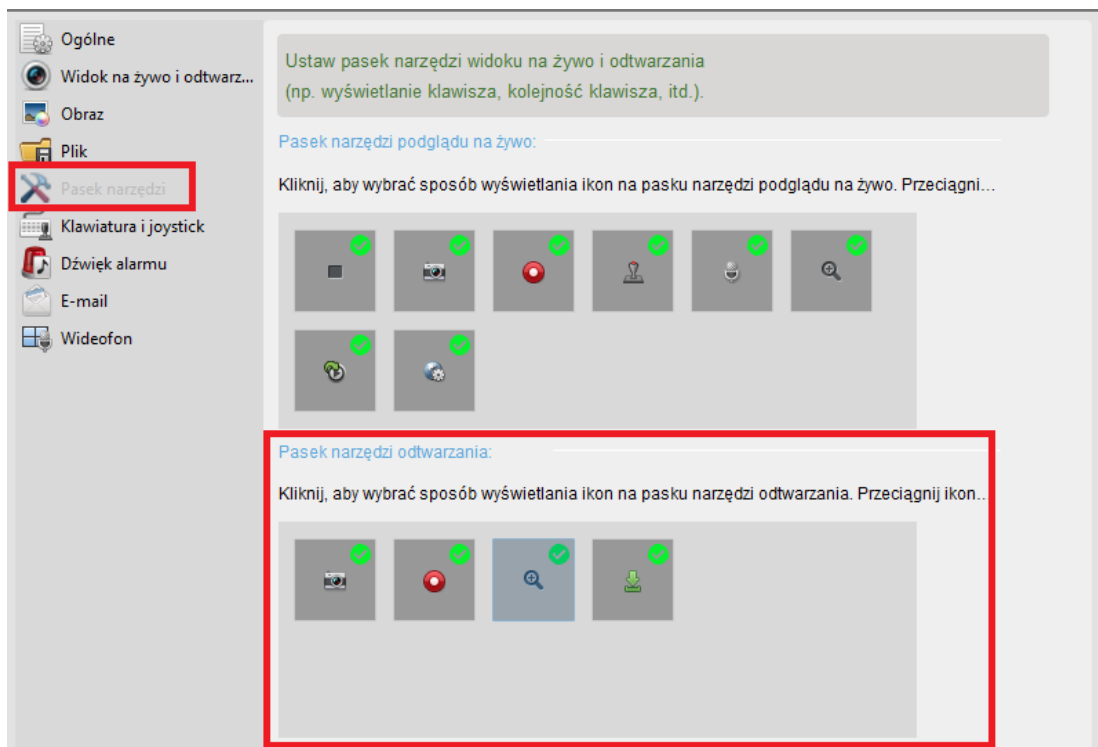
Nagrywanie oraz zrzut zdjęć odbywa się analogicznie jak w przypadku podglądu na żywo i zastało opisane w p. 4.14

5.14 Konfiguracja panelu szybkiego dostępu.

Konfiguracja panelu szybkiego dostępu odbywa się analogicznie jak w przypadku podglądu na żywo i została opisana w p. 4.17.

Dla okna odtwarzania dostępne są następujące przyciski:

- Zdjęcie
- Nagraj
- Zoom cyfrowy
- Pobierz



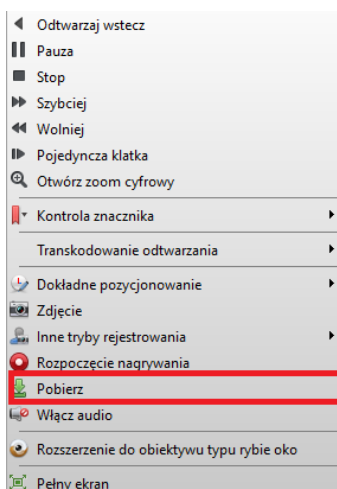
6 Archiwizacja nagrań.

Zarówno w rejestratorze jak i w kamerze wyposażonej w kartę pamięci, po pewnym czasie zależnym od pojemności nośnika pamięci, wszystkie nagrania ulegają usunięciu a ich miejsce zajmują nagrania bieżące. Aby uchronić nagrania przed usunięciem można je zarchiwizować na innym nośniku (np. dysku twardym komputera, dysku zewnętrznym itp.).

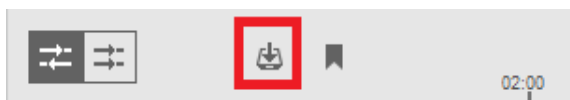
UWAGA! - archiwizacja nagrań nie powoduje ich usunięcia z rejestratora lub karty pamięci kamery. Służy jedynie do ich skopiowania.

W celu dokonania archiwizacji należy uruchomić odtwarzanie korzystając z jednej z metod opisanych w p. 5. Na obrazie odtwarzanym należy wykonać jedną z poniższych czynności:

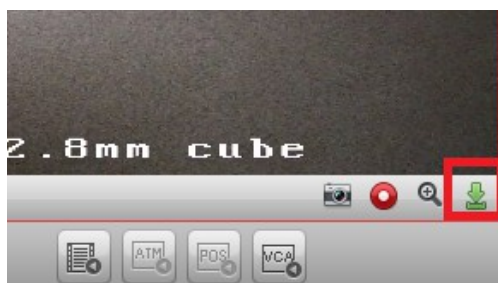
- kliknąć prawym klawiszem myszy i wybrać opcję „Pobierz”.



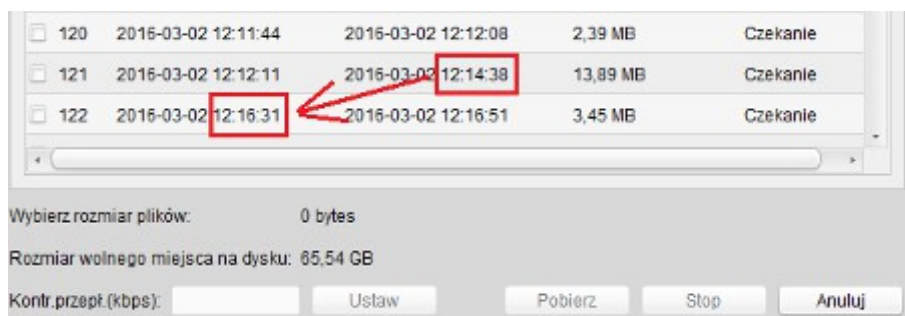
- Kliknąć przycisk *Pobierz* opisany w p. 5.3



- kliknąć przycisk *Pobierz* znajdujący się na belce wysuwalnej po wskazaniu kursorem obrazu odtwarzanego. **UWAGA!** - przycisk ten jest dostępny tylko po konfiguracji panelu szybkiego odtwarzania opisanego w p. 5.14



Odtworzy się okno w którym wyświetlone zostaną wszystkie wyszukane nagrania. Warto zwrócić uwagę, że w przypadku nagrywania ciągłego daty rozpoczęcia i zakończenia kolejnych nagrań będą się pokrywały, natomiast jeśli nagrywanie odbywa się za pośrednictwem detekcji zdarzeń, wyświetlone zostaną tylko wyszukane nagrania.

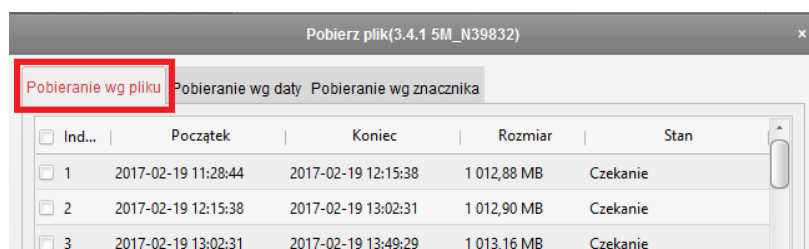


Oprócz daty rozpoczęcia i zakończenia nagrywania wyświetlana jest również wielkość pliku, czyli rozmiar jaki zajmie on na nośniku zewnętrznym po archiwizacji.

W górnej części okna pobierania dostępne są zakładki, które pozwalają na wyszukiwanie nagrań. Dostępne jest pobieranie według plików, czasu i znaczników.

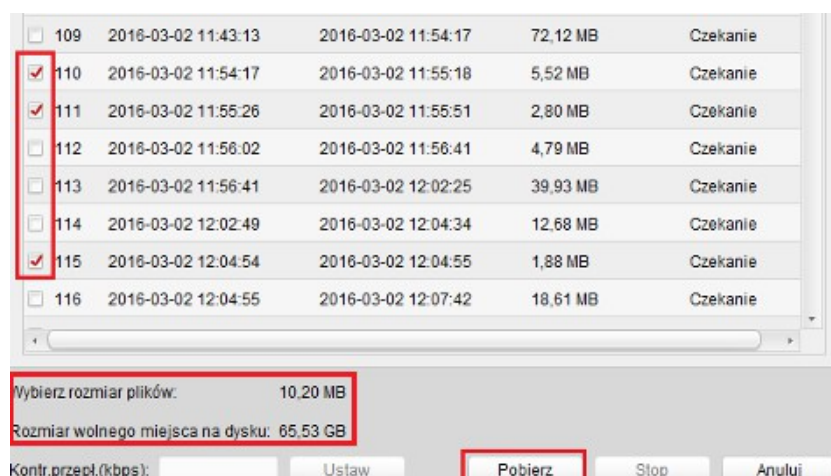
6.1.1 Pobieranie według pliku.

Pobieranie według pliku jest domyślnie wybraną opcją i umożliwia wybór plików które mają zostać zarchiwizowane. Jeśli poniższy ekran nie jest wyświetlony należy wybrać zakładkę „Pobieranie według pliku”.

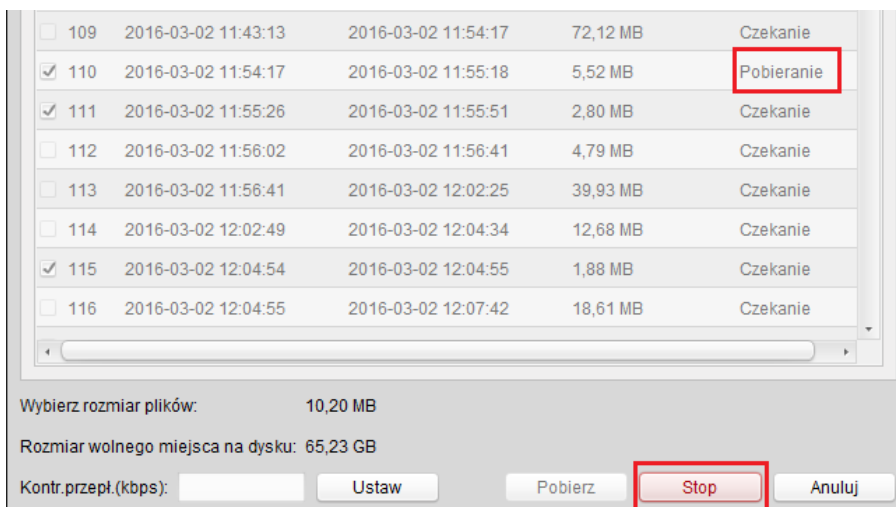


W oknie pobierania należy zaznaczyć wybrane pliki a następnie nacisnąć przycisk „Pobierz”.

UWAGA! - czas pobierania plików zależy od ich sumarycznej wielkości, prędkości zapisu nośnika zewnętrznego oraz przepustowości sieci LAN/WAN i może trwać nawet wiele godzin. Przed przystąpieniem do pobierania należy upewnić się, że na nośniku zewnętrznym znajduje się wystarczająca ilość wolnego miejsca. Informacje o sumarycznej wielkości plików do pobrania oraz ilości wolnego miejsca na nośniku znajdują się poniżej listy plików.



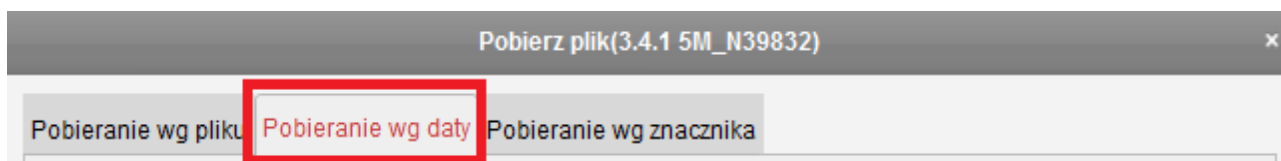
Rozpocznie się pobieranie a jego stan sygnalizowany będzie zmianą statusu nagrania z „Czekanie” na „Pobieranie”. Pobieranie można zatrzymać w każdej chwili naciskając przycisk „Stop”.



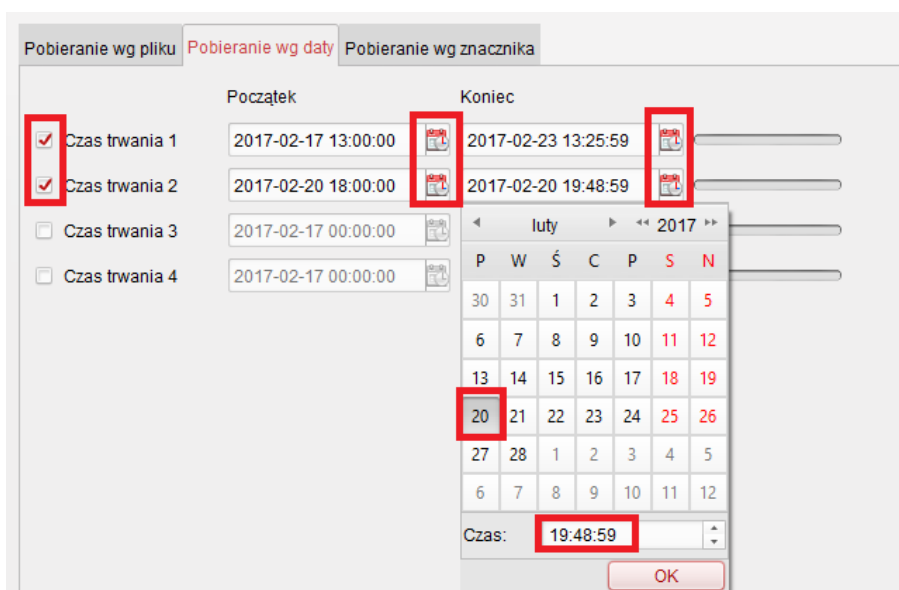
Definiowanie ścieżki zapisu zarchiwizowanych nagrań opisane jest w punkcie 6.1.4.

6.1.2 Pobieranie według daty.



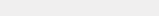
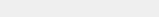
Aby wybrać czas jaki ma zostać zarchiwizowany należy skorzystać z zakładki „Pobieranie wg daty” znajdującej się w górnej części okna pobierania.



Możliwe jest zdefiniowanie czterech, nienakładających się na siebie okresów. W tym celu należy zaznaczyć pole wyboru odpowiadające konkretnemu okresowi i wybrać początek oraz koniec nagrań przeznaczonych do archiwizacji.



Po naciśnięciu przycisku „Pobierz” rozpocznie się pobieranie wszystkich plików obejmujących podane zakresy a postęp pobierania wskazywany będzie przez pasek z prawej strony okresów.

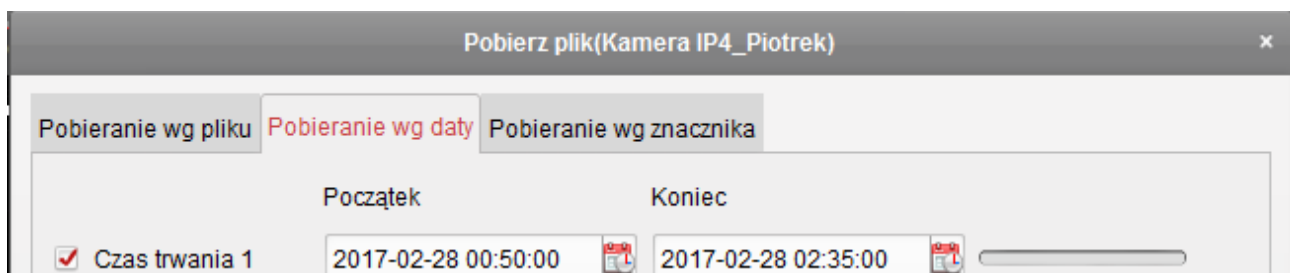
	Początek	Koniec	
<input checked="" type="checkbox"/> Czas trwania 1	2016-03-02 14:00:00	2016-03-02 14:05:59	
<input checked="" type="checkbox"/> Czas trwania 2	2016-03-01 08:45:00	2016-03-01 09:15:59	
<input type="checkbox"/> Czas trwania 3	2016-03-02 00:00:00	2016-03-02 23:59:59	
<input type="checkbox"/> Czas trwania 4	2016-03-02 00:00:00	2016-03-02 23:59:59	

UWAGA! - czas pobierania plików zależy od ich sumarycznej wielkości, prędkości zapisu nośnika zewnętrznego oraz przepustowości sieci LAN/WAN i może trwać nawet wiele godzin. Przed przystąpieniem do pobierania należy upewnić się, że na nośniku zewnętrznym znajduje się wystarczająca ilość wolnego miejsca. Informacje o sumarycznej wielkości plików do pobrania oraz ilości wolnego miejsca na nośniku można odczytać z dolnej części okna.

Wybierz rozmiar plików: 253,04 MB
 Rozmiar wolnego miejsca na dysku: 65,10 GB

UWAGA! - w przypadku gdy zakres dat obejmuje więcej niż jeden plik (widoczne w pobieraniu wg plików) nagranie zostanie podzielone na części tzn. stworzona zostanie taka ilość plików wynikowych jaka wynika z zakresu dat.

W poniższym przykładzie ustawiono zakres dat od godziny 00:50 do godziny 02:35 tego samego dnia

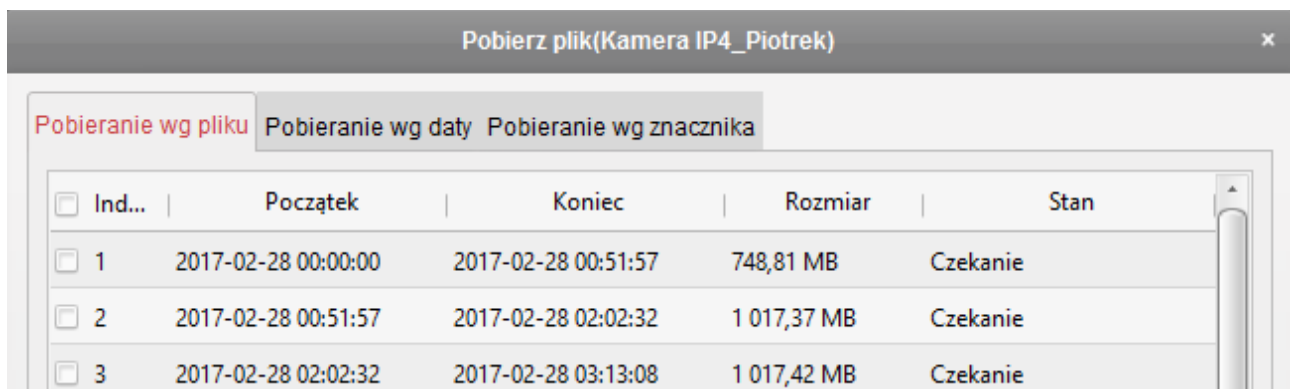


Po przełączeniu się na zakładkę *Pobieranie wg pliku* można zauważyć, że pliki znajdujące się na rejestratorze mają następującą strukturę:

pierwszy plik obejmuje zakres czasu od godziny 00:00 do 00:53

drugi plik obejmuje zakres czasu od godziny 00:53 do 02:02

trzeci plik obejmuje zakres czasu od godziny 02:02 do 03:13



<input type="checkbox"/> Ind...	Początek	Koniec	Rozmiar	Stan
<input type="checkbox"/> 1	2017-02-28 00:00:00	2017-02-28 00:51:57	748,81 MB	Czekanie
<input type="checkbox"/> 2	2017-02-28 00:51:57	2017-02-28 02:02:32	1 017,37 MB	Czekanie
<input type="checkbox"/> 3	2017-02-28 02:02:32	2017-02-28 03:13:08	1 017,42 MB	Czekanie

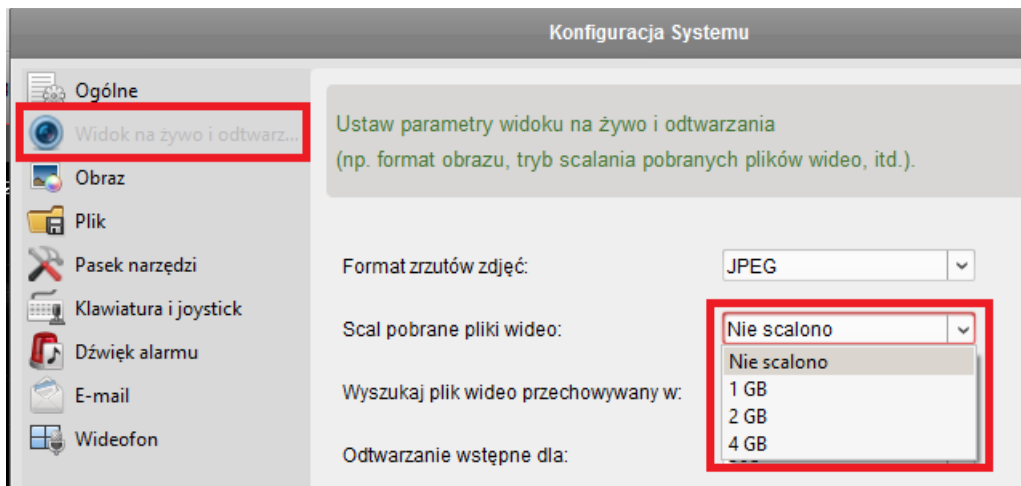
Zakres ustawiony w *Pobieraniu wg czasu* obejmuje zatem trzy pliki stąd na dysku komputera stworzone zostaną również trzy pliki obejmujące nagrania:

pierwszy plik od godziny 00:50 do 00:53

drugi plik od godziny 00:53 do 02:02

trzeci plik od godziny 02:02 do 02:35

Istnieje możliwość scalenia takich nagrań w jeden plik (ale tylko dla pobierania wg dat). W tym celu należy skorzystać z menu Narzędzia → Konfiguracja Systemu → Widok na żywo i odtwarzanie i wybrać odpowiednią wielkość scalonego pliku.



Jeżeli opcja konfiguracji systemu nie jest dostępna należy skontaktować się z administratorem systemu.

6.1.3 Pobieranie według znaczników

Aby możliwe było skorzystanie z tej funkcji konieczne jest istnienie zapisanych znaczników na obrazie. Sposób ich dodawania opisany został w p. 5.8.

W otwartym okienku konieczne jest wpisanie własnej nazwy znacznika. Wyświetlony czas jest tylko informacją i za jego pomocą nie można dokonać pozycjonowania znacznika.

Aby przystąpić do archiwizacji należy wybrać zakładkę „*Pobieranie wg znacznika*” znajdującą się w górnej części okna *Pobieranie*. Zostanie wyświetlona lista znaczników, aby rozpocząć ich pobieranie należy zaznaczyć wybrane znaczniki i nacisnąć przycisk „*Pobierz*”.

Pobieranie wg pliku		Pobieranie wg daty		Pobieranie wg znacznika	
Ind...	Nazwa znacznika	Czas	Rozmiar		
<input type="checkbox"/>	1	kradzież	2017-02-19 14:39:28	22,28 MB	
<input checked="" type="checkbox"/>	2	wypadek	2017-02-19 15:22:26	22,28 MB	
<input type="checkbox"/>	3	TAG	2017-02-19 15:52:43	22,30 MB	
<input checked="" type="checkbox"/>	4	zderzenie	2017-02-19 17:30:31	22,29 MB	

UWAGA! - zarchiwizowane zostanie nagranie o długości 1 minuty rozpoczynając od momentu wystąpienia znacznika. Np, jeśli znacznik ustawiony został na godz. 11:35:54 to nagranie rozpocznie się właśnie o tej godzinie a zakończy o 11:35:54.

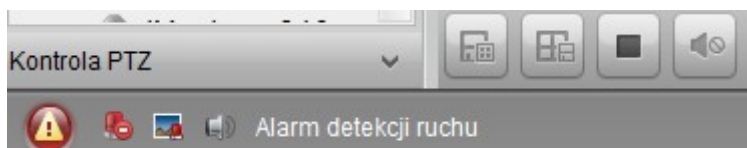
UWAGA! - czas pobierania plików zależy od ich sumarycznej wielkości, prędkości zapisu nośnika zewnętrznego oraz przepustowości sieci LAN/WAN i może trwać nawet wiele godzin. Przed przystąpieniem do pobierania należy upewnić się, że na nośniku zewnętrznym znajduje się wystarczająca ilość wolnego miejsca. Informacje o sumarycznej wielkości plików do pobrania oraz ilości wolnego miejsca na nośniku można odczytać z dolnej części okna.

Pobieranie można w każdej chwili zatrzymać naciskając przycisk „Stop”.

7 Informacje o alarmach

Program jest w stanie na bieżąco wyświetlać informacje o alarmach (detekcji ruchu, przekroczeniu linii, wtargnięciu w obszar, alarmach z wejść alarmowych itd.) pod warunkiem, że w rejestratorze lub kamerze ustawiona jest akcja powiązana „Powiadom centrum monitoringu”.



Informacje o zdarzeniach wyświetlane są w dolnym pasku programu i sygnalizowane migającym znakiem wykrzyknika.



Istnieje możliwość rozwinięcia okna alarmów za pomocą przycisku *Pokaż* znajdującego się w lewej części paska. Można również powiększyć okno na cały ekran za pomocą przycisku *Maksymalizuj* znajdującego się obok przycisku *Pokaż*. To samo można uzyskać klikając przycisk *Zdarzenie Alarmu* znajdujący się w Panelu Sterowania.

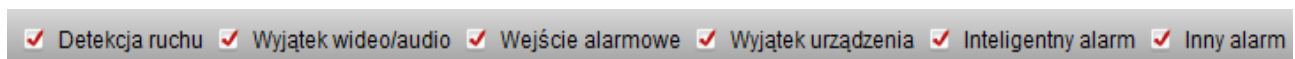


Po rozwinięciu okna pokażą się szczegółowe informacje dotyczące alarmu takie jak: typ alarmu, kamera z której pochodzi alarm, godzina alarmu itd.

In...	Godzina alarmu	Źródło alarmu	Szczegóły alarmu	Treść alarmu	Podgląd... Wysyłan... Nota
4164	2017-02-24 11:04:15	Koder:S400 .183 Kamera1_S400 ...		Alarm detekcji ruchu Stop	
4164	2017-02-24 11:04:15	Koder:S400 .183 Kamera1_S400 ...		Alarm detekcji ruchu Start	
4163	2017-02-24 11:04:05	Koder:S400 .183 Kamera1_S400 ...		Alarm detekcji ruchu Stop	
4163	2017-02-24 11:04:05	Koder:S400 .183 Kamera1_S400 ...		Alarm detekcji ruchu Start	

Aby skorzystać z opcji „wysłanie e-mail” należy najpierw skonfigurować parametry skrzynki nadawczej i odbiorczej w menu *Narzędzia* → *Konfiguracja systemu* → *e-mail*.

Można ograniczyć zakres przeszukiwania listy zdarzeń korzystając z przycisków wyboru umieszczonych w prawej, dolnej części okna.



Zwinięcie okna zdarzeń do paska odbywa się za pomocą analogicznego przycisku *Ukryj*.

