

Aktywacja urządzeń i reguły haseł

Instrukcja opisuje sposób aktywacji urządzeń InterneC nadając im hasło o odpowiednim poziomie bezpieczeństwa. Urządzenie w ustawieniach fabrycznych jest nieaktywne, tzn. nie obsługuje połączeń sieciowych, nie można też wejść w menu graficzne rejestratorów.

Uwaga: Niniejsza instrukcja nie opisuje operacji adresacji urządzeń IP. Instrukcja nie opisuje kroków konfiguracji rejestratora, które należy przeprowadzić w celu uruchomienia systemu, takich jak: formatowanie dysków, dodawanie urządzeń IP, ustawienia parametrów kompresji (kodowania), ustawienia harmonogramów zapisu, aktywacja funkcji alarmowych i diagnostycznych, czy edycja użytkowników.

Instrukcja dotyczy następujących urządzeń oraz oprogramowania:

- Kamery InterneC serii i7-Cxx2xx, i7-Cxx4xx, i7-Cxx6xx w wersji oprogramowania 5.3 i wyższych
- Rejestratorów NVR InterneC IP serii: i7-N07xx, i7-N077xx, i7-N09xx , i7-N26xxx, i7-N27xxx w wersji oprogramowania 3.3.4 i wyższych
- Rejestratorów HD-TVI i7-T03xxVH, i7-T04xxVH, i7-T06xxVH, i7-T07xxVH, i7-T077xxVH v.3.1.7 i wyższych
- Oprogramowania PC: i7-VMS v.2.0 (wersja 09.2015), SADP V2.2.3.5

Parametry fabryczne kamer IP/ rejestratorów:

adres IP: 192.0.0.64, maska 255.255.255.0, port i7-VMS:8000, port http:80, użytkownik: admin, hasło: brak domyślnego hasła – hasło nadawane w procesie aktywacji

Uwaga:

- **Jeżeli uruchamiany jest system z rejestratorem w w/w wersji firmware, a konfiguracja odbywa się przez menu na monitorze podłączonym do rejestratora, można przejść do informacji zawartych w punkcie 2.4 i 2.5.**
- **Jeżeli wykorzystuje się rejestrator, którego firmware nie posiada funkcji aktywacji (wersje starsze, rejestratory nie wymienione na liście), a kamery są w wersjach wymagających aktywacji, wówczas należy użyć komputera do aktywacji kamer przed dodaniem kamer do rejestratora. Informacje w punktach 2.1-2.3.**

Spis treści

1. Informacje podstawowe.....	2
2. Metody aktywacji.....	2
3. Reguły dla haseł.....	6
4. Reguły blokowania kont.....	6

Instrukcja konfiguracji i obsługi

1. Informacje podstawowe

Nowo wyprodukowane urządzenia nie mają domyślnego hasła. Hasło jest nadawane przez użytkownika w procesie aktywacji. Dotychczasowe hasło domyślne '12345' ma poziom bezpieczeństwa 'ryzykowny' i nie może być stosowane. Poziomy poziom bezpieczeństwa haseł są opisane w dalszej części instrukcji.

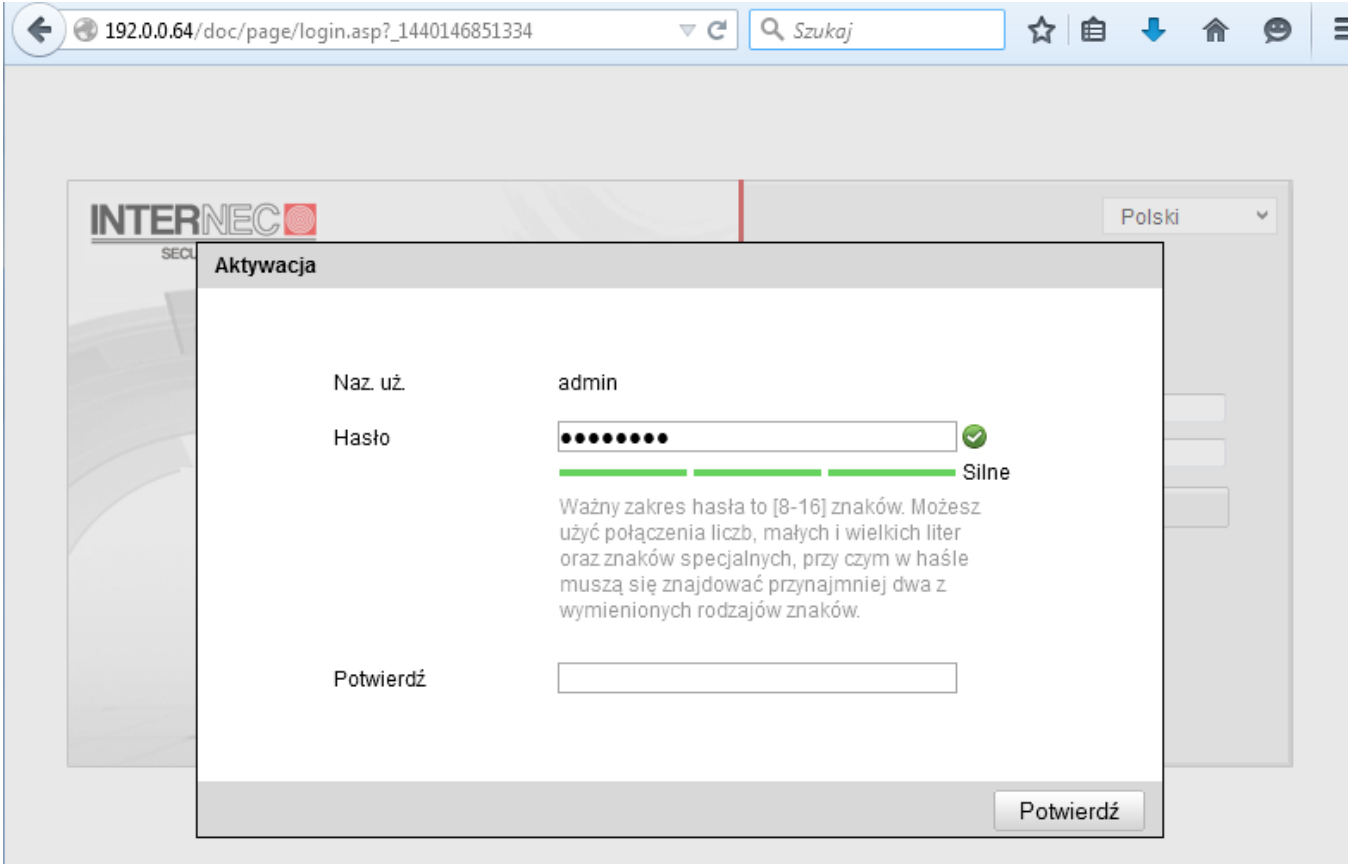
Uwaga:

- W przypadku aktualizacji oprogramowania ze starszej wersji, w której urządzenie posiadało hasło o poziomie bezpieczeństwa 'ryzykowne', dotychczasowe hasło się zachowa, lecz system będzie ostrzegał użytkownika o 'ryzykownym' poziomie hasła.
- Urządzenie po przywróceniu ustawień fabrycznych uruchomi się w stanie nieaktywnym.


2. Metody aktywacji

2.1 Przeglądarka Web

Kamery IP oraz rejestratory mogą być aktywowane przez przeglądarkę po połączeniu się z urządzeniem na fabrycznym adresie IP. Należy wprowadzić hasło o odpowiedniej złożoności w obu polach i potwierdzić. Urządzenie zostanie zaktywowane i gotowe do pracy.




192.0.0.64/doc/page/login.asp?_1440146851334 Szukaj

INTERNEC  Polski

Aktywacja

Naz. uż. admin

Hasło 
Silne

Ważny zakres hasła to [8-16] znaków. Możesz użyć połączenia liczb, małych i wielkich liter oraz znaków specjalnych, przy czym w hasle muszą się znajdować przynajmniej dwa z wymienionych rodzajów znaków.

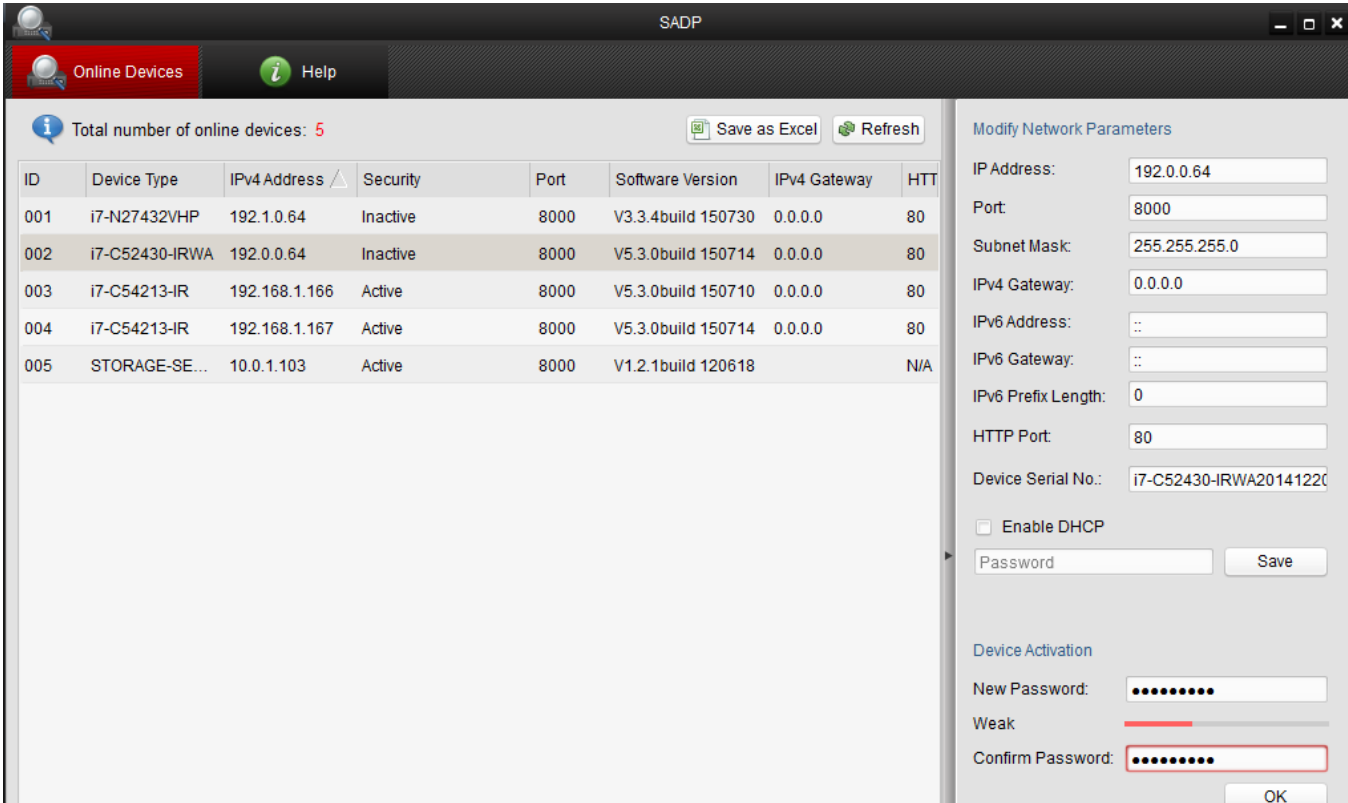
Potwierdź

Potwierdź

Instrukcja konfiguracji i obsługi

2.2 Program SADP

Kamery IP oraz rejestratory mogą być aktywowane przez program SADP w wersji V2.2.3.5 lub wyższej. Należy zainstalować i uruchomić program, wyszukać urządzenia w sieci LAN. Zaznaczyć na liście nieaktywne urządzenie. W obu polach na dole po prawej ('Device Activation') należy wprowadzić hasło o odpowiedniej złożoności i potwierdzić. Urządzenie zostanie zaktywowane i gotowe do pracy.



The screenshot shows the SADP application window. On the left, there is a table of online devices. On the right, there are configuration panels for network parameters and device activation.

ID	Device Type	IPv4 Address	Security	Port	Software Version	IPv4 Gateway	HTT
001	i7-N27432VHP	192.1.0.64	Inactive	8000	V3.3.4build 150730	0.0.0.0	80
002	i7-C52430-IRWA	192.0.0.64	Inactive	8000	V5.3.0build 150714	0.0.0.0	80
003	i7-C54213-IR	192.168.1.166	Active	8000	V5.3.0build 150710	0.0.0.0	80
004	i7-C54213-IR	192.168.1.167	Active	8000	V5.3.0build 150714	0.0.0.0	80
005	STORAGE-SE...	10.0.1.103	Active	8000	V1.2.1build 120618		N/A

Modify Network Parameters:

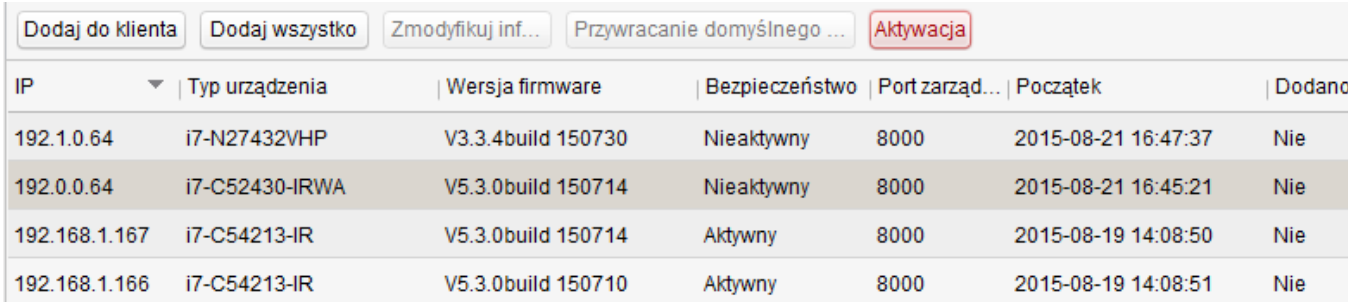
- IP Address: 192.0.0.64
- Port: 8000
- Subnet Mask: 255.255.255.0
- IPv4 Gateway: 0.0.0.0
- IPv6 Address: ::
- IPv6 Gateway: ::
- IPv6 Prefix Length: 0
- HTTP Port: 80
- Device Serial No.: i7-C52430-IRWA20141220
- Enable DHCP
- Password: [input field]

Device Activation:

- New Password: [input field]
- Weak: [progress bar]
- Confirm Password: [input field]

2.3 Program i7-VMS v2

Kamery IP oraz rejestratory mogą być aktywowane przez program i7-VMS w wersji 09.2015 lub wyższej. Należy zainstalować i uruchomić program, w zakładce 'Zarządzanie urządzeniem' w dolnym oknie wyszukać urządzenia w sieci LAN. Zaznaczyć na liście nieaktywne urządzenie i kliknąć przycisk 'Aktywacja'.



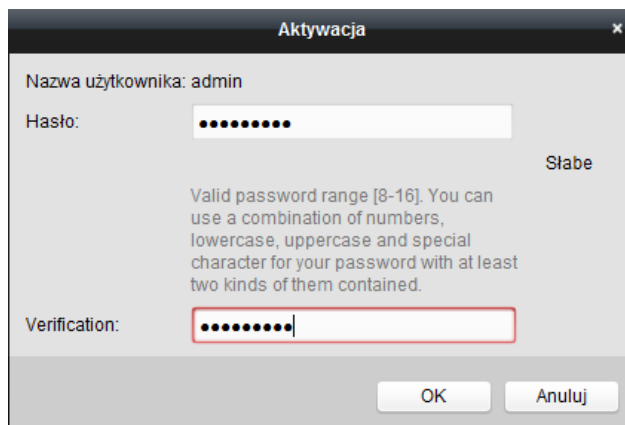
The screenshot shows the i7-VMS v2 interface with a list of devices and a table of device details.

Buttons: Dodaj do klienta, Dodaj wszystko, Zmodyfikuj inf..., Przywracanie domyślnego ..., **Aktywacja**

IP	Typ urządzenia	Wersja firmware	Bezpieczeństwo	Port zarząd...	Początek	Dodano
192.1.0.64	i7-N27432VHP	V3.3.4build 150730	Nieaktywny	8000	2015-08-21 16:47:37	Nie
192.0.0.64	i7-C52430-IRWA	V5.3.0build 150714	Nieaktywny	8000	2015-08-21 16:45:21	Nie
192.168.1.167	i7-C54213-IR	V5.3.0build 150714	Aktywny	8000	2015-08-19 14:08:50	Nie
192.168.1.166	i7-C54213-IR	V5.3.0build 150710	Aktywny	8000	2015-08-19 14:08:51	Nie

Instrukcja konfiguracji i obsługi

Pojawi się okno, w którym należy wprowadzić hasło o odpowiedniej złożoności i potwierdzić. Urządzenie zostanie zaktwowane i gotowe do pracy.



2.4 Menu rejestratora – aktywacja rejestratora

Rejestratory mogą zostać aktywowane przez menu ekranowe na podłączonym monitorze przy uruchomieniu nieaktywnego rejestratora. Pojawi się okno, w którym należy wprowadzić hasło o odpowiedniej złożoności i potwierdzić. Urządzenie zostanie zaktwowane i gotowe do pracy sieciowej oraz lokalnej na monitorze.



2.5 Menu rejestratora – aktywacja kamer IP

Kamery IP mogą być aktywowane z menu graficznego na monitorze podłączonym do rejestratora.

!UWAGA! - przed przystąpieniem do niżej wymienionych czynności należy zmienić adres IP rejestratora z fabrycznego, czyli 192.0.0.64 na inny np. 192.0.0.65. **Bez zmiany adresu aktywacja nie będzie możliwa.**

W 'Menu główne -> Kamera' dostępne są następujące tryby aktywacji:

- **ręczny, aktywacja pojedynczej kamery** z możliwością nadania hasła własnego lub przypisania do kamer hasła rejestratora, należy kliknąć czerwony x obok napisu 'Nieaktywny'



- **zbiorczy 'Szybka aktywacja'** - aktywacja wszystkich nieaktywnych kamer w sieci LAN z możliwością nadania hasła własnego lub przypisania do kamer hasła rejestratora



- **zbiorczy 'Dodawanie za jednym dotknięciem'** – dodanie wszystkich kamer z sieci LAN do rejestratora przy jednoczesnym aktywowaniu kamer z nadaniem im hasła rejestratora



- **Plug&Play** - dla kamer podpiętych do wbudowanych w rejestrator portów PoE aktywacja następuje automatycznie nadając kamerze hasło rejestratora. **Tryb Plug&Play jest domyślny dla portów PoE, zatem kamera w ustawieniach fabrycznych podłączona do portu PoE zostanie automatycznie aktywowana i dodana do rejestratora na kanale numerowi portu PoE.**

Instrukcja konfiguracji i obsługi

Uwaga:

- **Jeżeli wykorzystuje się rejestrator, którego firmware nie posiada funkcji aktywacji, wówczas przed dodaniem kamer należy aktywować je z komputera.**
- Rejestrator zaktualizowany ze starszego firmware z hasłem (admin / 12345) nie będzie mógł aktywować kamer swoim hasłem. Należy zmienić hasło rejestratora na wyższy poziom bezpieczeństwa.

3. Reguły dla haseł

Cztery rodzaje znaków jakie mogą być używane dla tworzenia haseł: cyfry, małe litery, wielkie litery, znaki specjalne. Zdefiniowane są następujące poziomy bezpieczeństwa haseł:

- **Poziom 0 (ryzykowne):** długość hasła mniejsza niż 8 znaków; hasło zawiera jeden rodzaj znaków, hasło identyczne jak nazwa użytkownika, hasło jest odwróconą nazwą użytkownika (np.: 12345, ABCDEFGH).
- **Poziom 1 (słabe):** hasło zawiera dwa rodzaje znaków o kombinacji cyfry + małe litery lub o kombinacji cyfry + duże litery, oraz długość nie mniejsza niż 8 znaków (np.: abc12345, ABCD1234).
- **Poziom 2(średnie):** hasło zawiera dwa rodzaje znaków o kombinacji małe litery + duże litery lub o kombinacji znaki specjalne + małe litery lub o kombinacji znaki specjalne + duże litery lub o kombinacji znaki specjalne + cyfry oraz długość nie mniejsza niż 8 znaków (np.: +1234567 , ABCDabcd).
- **Poziom 3(wysokie):** hasło zawiera więcej niż dwa rodzaje znaków oraz długość nie mniejsza niż 8 znaków (np.: ABCdef12).

Uwaga:

- **hasła o poziomie 0 (ryzykowne) nie są dozwolone.**

4. Reguły blokowania kont

Blokowanie konta:

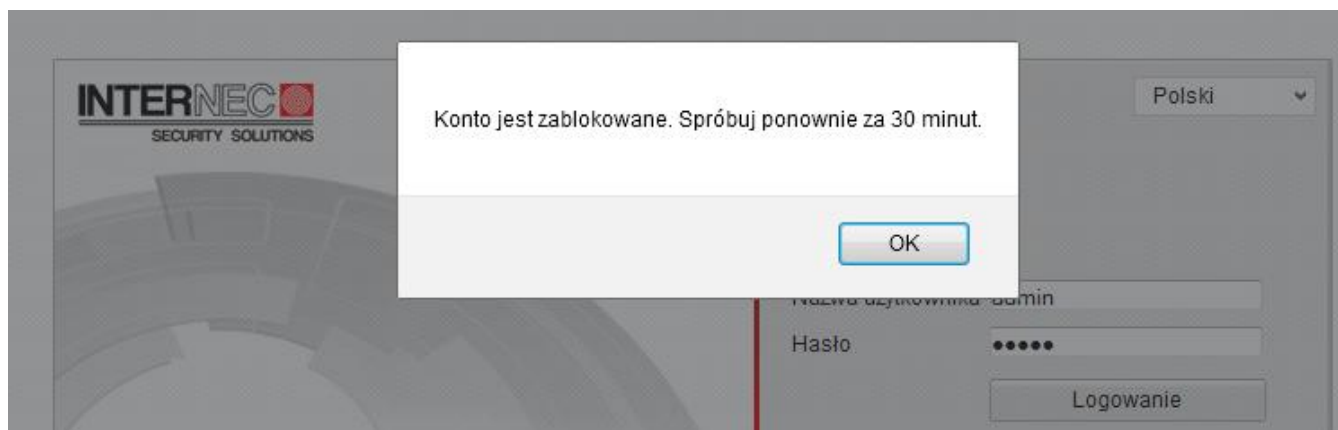
- Konto administratora: dozwolone 7 prób
- Konta pozostałe: dozwolone 5 prób
- Po osiągnięciu limitu urządzenie zablokuje konto lub adres IP.

Uwaga:

- **Dodanie do rejestratora lub do programu i7-VMS kamery IP z niepoprawnym hasłem spowoduje zablokowanie kamery dla danego adresu IP.**
- Użytkownik, który był zalogowany w chwili blokowania konta nie jest wylogowywany.

Czas blokowanie konta:

- Zdalne logowanie: 30 minut (blokowany jest IP klienta)
- Lokalne logowanie: 1 minuta (blokowane jest konto)



Jak uzyskać dostęp zdalny do zablokowanej kamery IP:

- Połączyć się z innego adresu IP
- Zrestartować zasilanie kamery
- Poczekać 30 minut